

*Rhaglen Genedlaethol
Hyfforddiant Mewn-swydd
y Gymraeg*

*Agweddau ar Addysgu'r Gymraeg
Cyfnod Allweddol 3*

*Codi Safonau Llythrennedd
Dulliau o Gynnig Adborth i Godi
Safonau Ysgrifennu*

*Rhaglen Genedlaethol
Hyfforddiant Mewn-swydd
y Gymraeg*

*Agweddau ar Addysgu'r Gymraeg
Cyfnod Allweddol 3*

*Codi Safonau Llythrennedd
Dulliau o Gynnig Adborth i Godi
Safonau Ysgrifennu*

Argraffiad cyntaf Gorffennaf 2001

© Uned Iaith Genedlaethol Cymru

Cyhoeddwyd gan Uned Iaith Genedlaethol Cymru CBAC
245 Rhodfa'r Gorllewin, Caerdydd CF5 2YX

Mae Uned Iaith Genedlaethol Cymru yn rhan o WJEC/CBAC Cyf., cwmni a gyfyngir gan warant
ac a reolir gan awdurdodau unedol Cymru.

CYNABYDDIAETH

Paratowyd y pecyn hwn gan Weithgor Cenedlaethol y Cydlynwyr Uwchradd, Cymraeg:

Jane Cousins
Gloria Davies
Dafydd Evans
Elizabeth John
Llinos Jones
Meleri Jones
Llinos Lloyd
Annwen Morgan
Richard Roberts

Diolchir i'r ysgolion canlynol am eu parodrwydd i ddarparu enghreifftiau o waith disgyblion:

Ysgol Uwchradd Bodedern, Ynys Môn
Ysgol Gyfun Bro Myrddin, Caerfyrddin
Ysgol Gyfun Cwm Rhymni, Caerffili
Ysgol Glan Clwyd, Sir Ddinbych
Ysgol Gyfun Glan Taf, Caerdydd
Ysgol y Preseli, Sir Benfro
Ysgol Gyfun Ystalyfera, Castell-nedd Port Talbot

Dymuna Uned Iaith Genedlaethol Cymru CBAC gydnabod cefnogaeth Cynulliad Cenedlaethol Cymru ac awdurdodau addysg Cymru.

CYFLWYNIAD

Mae sylwebyddion ym maes asesu ffurfiannol yn gytûn fod cynnig adborth i ddisgybl ar ei waith yn fodd i godi safonau.

Bwriad y pecyn hwn yw ystyried amryfal ddulliau o gynnig adborth i ddisgyblion er mwyn codi safonau gwaith ysgrifennu disgyblion Cyfnod Allweddol 3.

Rhennir y pecyn yn bedair Astudiaeth, sef: Rhesymoleg Cynnig Adborth i Ddisgyblion; Ysgrifennu Personol a Dychmygus; Cywain Gwybodaeth a Mynegi barn. Llunnir y pecyn ar ffurf gwersi enghreifftiol sy'n cynnwys enghreifftiau o waith disgyblion ac yn arddangos arfer dda gosod tasg ysgrifennu ynghyd â'r camau dilynol o gynnig adborth.

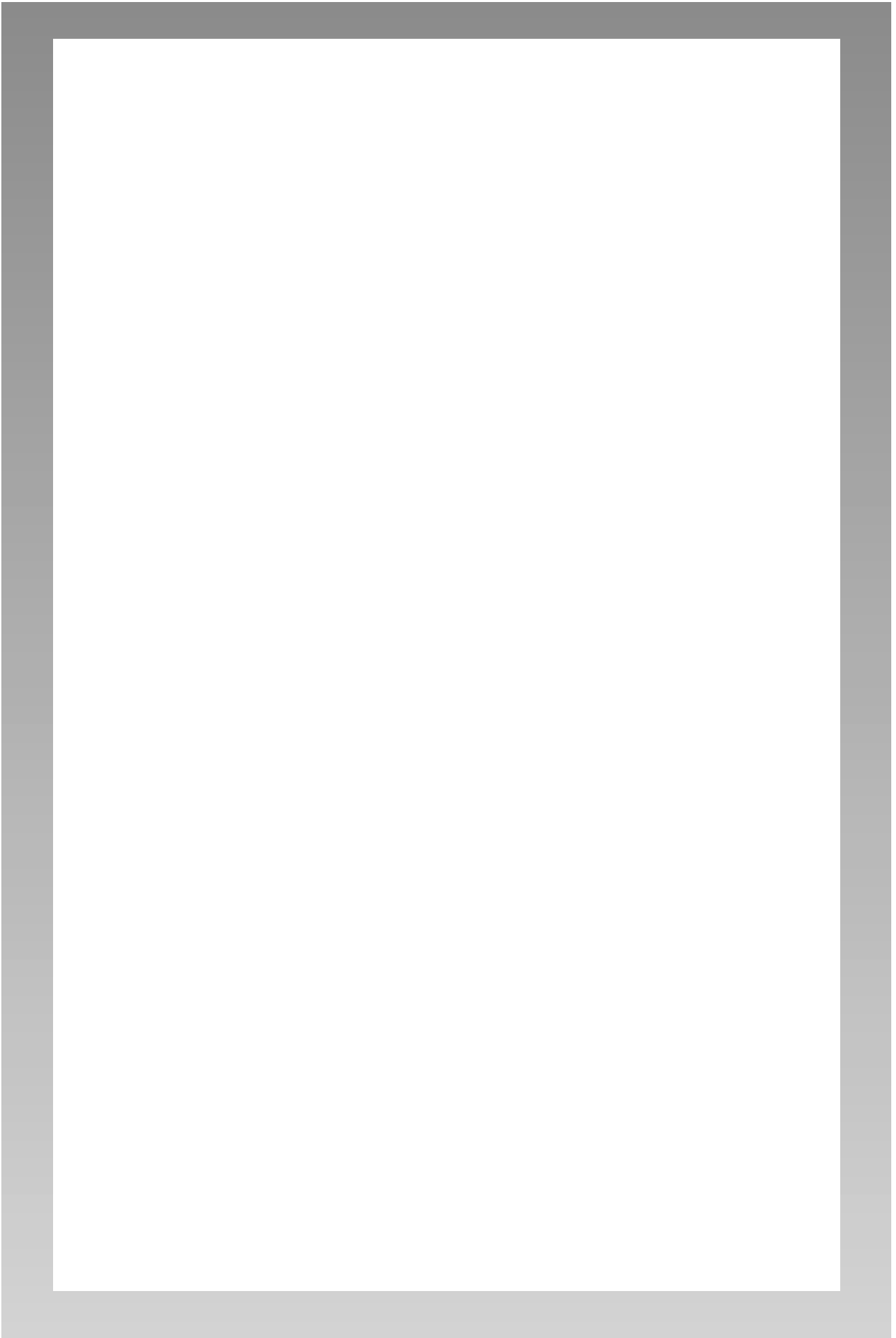
Pecyn rhyngweithiol ydyw yn cynnig cyfleoedd i athrawon ystyried yr enghreifftiau a gynigir ac i ymgymryd â thasgau ymarferol mewn sesiynau hyfforddi. Gellir defnyddio'r pecyn ar lefel sirol, clwstwr, ysgol gyfan neu'n annibynnol.

Cyhoeddir y pecyn hwn ar y Rhyngrwyd a gellir ei ddefnyddio ar lefel sirol/clwstwr, adrannol neu ar lefel annibynnol.

Richard Roberts
Hyfforddwr Ymynghorol

CYNNWYS

	Tudalen
Astudiaeth 1: Rhesymoleg Cynnig Adborth i Ddisgyblion	9
Astudiaeth 2: Ysgrifennu Personol a Dychmygus	10
Astudiaeth 3: Cywain Gwybodaeth	28
Astudiaeth 4: Mynegi Barn	45



ASTUDIAETH 1

Rhesymoleg Cynnig Adborth i Ddisgyblion

Darllenwch y dyfyniadau isod o waith Black a Wiliam (1998); ystyriwch hwy ac yna, mewn parau/grwpiau, atebwch y cwestiynau sy'n dilyn.

" Feedback to any pupil should be about the particular qualities of his or her work, with advice on what he or she can do to improve ... "

" For formative assessment to be productive, pupils should be trained in self-assessment so that they can understand the main purposes of their learning and thereby grasp what they need to do to achieve."

"Opportunities for pupils to express their understanding should be designed into any piece of teaching, for this will initiate the interaction whereby formative assessment aids learning."

Ategir y dyfyniadau uchod yn yr adroddiad *Safonau ac Ansawdd mewn Ysgolion Uwchradd* (SPAEM, 1998).

" Nodwedd allweddol o arfer asesu dda yw darparu gwybodaeth yn effeithiol i ddisgyblion, yn ddyddiol, ynglŷn ag ansawdd eu gwaith. Mae hyn yn hwyluso'r dysgu ac yn galluogi'r disgyblion i wella eu gwybodaeth, eu sgiliau a'u dealltwriaeth."

Gweithgaredd

Mewn parau/grwpiau, atebwch y cwestiynau isod.

1. Pa ddulliau rydych chi'n eu defnyddio i gynnig adborth i ddisgyblion ar eu gwaith ysgrifennu?
2. Pa ddulliau hunanasesu rydych chi'n eu defnyddio? Eglurwch **sut** rydych yn eu defnyddio.
3. Sut rydych chi'n sicrhau fod pob disgybl yn cael cyfle i arddangos yr hyn mae'n ei ddeall?

ASTUDIAETH 2

Ysgrifennu Personol a Dychmygus: Blwyddyn 7

Cyflwyniad

Yn yr uned hon ceir cyfres o wersi ar y thema *Bwlio*. Y nod yw cyfoethogi geirfa trwy ddefnyddio cerdd "Y Bwli" (isod) yn symbyliad. Y cam cyntaf yw llunio disgrifiad o'r bwli a fydd yn arwain at ysgrifennu ymson person sy'n cael ei fwlio. Yn ystod y gwersi, rhoddir adborth ar lafar ac yn ysgrifenedig i godi safon gwaith y disgyblion.

Y BWLI

Rwyt ti'n lwcus
dy fod ti'n fwy na fi,
yr horwth hyll,
neu fe rown i gweir nad anghofit mono byth
i ti -
ti
a'th goesau cam
a'th lygaid croes.
Mae penelin dy drwyn
yn ddigon i godi dychryn
ar bob diawl
oddi yma i ben draw Iwerddon ac yn ôl
a'th gorff fel petai byddin fawr o filwyr
wedi bod yn tramp
tramp
trampio
dros bob modfedd sgwâr ohono.

Pe bawn i'n fwy
fe'th rwymwn di yng ngwe fy sbeit
a dawnsio'n llon o'th gwmpas.
Fe wnawn i bont ohonot
a cherdded drosot
dros yr afon
i nôl fy mhêl

O roeddet ti'n meddwl dy fod ti'n llanc
yn dwyn fy mhêl
a'i chicio yno
lle na fedraf fynd i'w nôl.
Ond aros di nes byddaf i yn enwog
am chwarae pêl ar hyd a lled y wlad!
Bydd pawb yn curo dwylo
ac yn gweiddi ar fy ôl pan af i heibio
a minnau'n chwerthin am dy ben,
yr horwth hyll,
yn union fel chwarddaist ti
wrth gicio mhêl i dros yr afon.
Ond rwyt ti'n fwy na fi
a rhaid imi fynd i chwarae efo Deio 'mrawd.

Gwynne Williams



Gwers 1

Dosbarth:	Blwyddyn 7
Gallu:	Cymysg
Thema:	Bwlio
Nod:	Cyfoethogi iaith ddisgrifiadol y disgyblion
Adnoddau:	Copi o gerdd "Y Bwli", Gwynne Williams, gweler <i>Gwreichion</i> a TASau 1995 Sgip Ansoddeiriau o <i>Camu 1</i> , tudalen 82 (Atodiad 1) Papur ysgrifennu

Rhagymadrodd

- Atgoffa'r disgyblion o gynnwys y gwersi blaenorol, e.e. gwylio rhannau o *Joni Jones* a gweithgareddau o *Dringor Ysgol*, h.y. gosod y thema bwlio yng nghyd-destun gwaith y tymor.
- Creu storm eiriau ar y bwrdd gwyn i ganfod pa eiriau y gellid eu defnyddio i ddisgrifio'r bwli yn *Joni Jones*.

Camau'r wers

- Cam 1** Rhannu copïau o'r gerdd "Y Bwli" a gofyn i'r disgyblion ddarllen y gerdd mewn paru a chasglu gwybodaeth am y bwli, e.e.
- sut mae'n edrych
 - personoliaeth
 - beth mae o/e'n ei wneud.
- Cam 2** Ysgrifennu pwyntiau ar bapur.
Athro/Athrawes yn cylchynnu i gynnal a monitro'r gwaith.
- Cam 3** Gofyn am adborth gan y disgyblion ac ysgrifennu ambell air/ansoddair ar y bwrdd gwyn.
- Cam 4** Athro/Athrawes yn gofyn: *Sut byddech chi'n disgrifio'r bwli?* ac yna rhannu'r daflen Sgip Ansoddeiriau a chynnal trafodaeth ddosbarth yn para dim mwy nag ychydig funudau.
- Cam 5** Disgyblion i ysgrifennu paragraff i ddisgrifio unrhyw fwli o'r ysgol, pentref, clwb ieuentid, teledu etc. gan gofio ystyried:
- sut mae'n edrych
 - personoliaeth
 - beth mae o/e'n ei wneud.
- Cam 6** Rhai disgyblion yn darllen eu gwaith i weddill y dosbarth/grŵp ac yn derbyn eu hymateb.
- Cam 7** Rhoi adborth ar lafar i'r disgyblion gan gynnig sylwadau ar y defnydd o ansoddeiriau, cyffelybiaethau a chymariaethau; trosiadau; amrywiaethau berfol etc.
- Cam 8** Tynnu sylw'r disgyblion at ambell enghraifft dda.
- Cam 9** Cloi'r wers – tynnu pethau ynghyd, tanlinellu'r hyn a ddysgwyd a dweud beth fydd ar waith yn y wers nesaf, sef defnyddio rhai o'r disgrifiadau i greu ymson a fydd yn disgrifio teimladau'r person sy'n cael ei fwlio.
- Cam 10** Gwaith cartref – meddwl sut mae person sy'n cael ei fwlio yn teimlo gan nodi eu teimladau ar bapur.

Gwers 2

Dosbarth: Blwyddyn 7
Gallu: Cymysg
Thema: Bwlio
Nod: Ysgrifennu Ymson
Adnoddau: Copi o'r gerdd *Y Bwli*
Enghraifft o ymson o *Fy Myd, Cyfres 2000*

Rhagymadrodd

- Holi'r disgyblion ynglŷn â'r gwaith cartref a thrwy hynny eu hatgoffa o'r wers flaenorol, sef dysgu sut i ddisgrifio bwli.
- Egluro beth yw nod y wers, sef defnyddio disgrifiadau o'r bwli mewn ymson, h.y. teimladau'r person sydd yn cael ei fwlio at y bwli.

Camau'r wers

- Cam 1** Rhannu copi o'r gerdd "Y Bwli" a gofyn iddynt chwilio am deimladau'r awdur, sef yr un sy'n cael ei fwlio.
- Cam 2** Disgyblion yn cynnig adborth i'r dosbarth cyfan ynglŷn â sut mae'r awdur yn teimlo tuag at y bwli a sut mae o/e'n ei ddisgrifio.
- Cam 3** Egluro nodweddion ymson; er enghraifft, mae ymson yn cynnwys:
- teimladau a meddyliau ar bapur
 - siarad hefo chi eich hun
 - meddwl yn uchel
 - ysgrifennu yn bennaf yn y presennol
 - iaith lafar/siarad
- hefyd, gweler *Fy Myd, Cyfres 2000*, Tudalen 51.
- Cam 4** Darllen enghraifft o ymson.
- Cam 5** Ysgrifennu'r Ymson: *Ysgrifennwch ymson unrhyw berson sy'n cael ei fwlio mewn unrhyw le*. Tra digwydd hyn, yr athro/athrawes yn rhoi cynhaliath i grwpiau/unigolion.
- Cam 6** Y dosbarth i glywed ambell enghraifft neu hyd yn oed gychwyn ambell un gyda gweddill y disgyblion a'r athro/athrawes yn ymateb.
- Cam 7** Cloi'r wers drwy atgoffa'r disgyblion o nodweddion ymson a gofyn iddynt orffen y gwaith gartref. Gofyn i'r disgyblion ystyried eu gwaith gan ddefnyddio'r daflen hunanasesu.
- Cam 8** Ar ôl derbyn y drafft cyntaf, mae angen rhoi adborth ysgrifenedig i'r disgyblion sydd yn nodi'r rhinweddau a'r hyn sydd angen ei wneud i wella'r gwaith (Gweler tudalennau 14 ac 15).

ATODIAD 1 SGIP ANSODDEIRIAU

yr hen bitsh
yr hen swigw
yr hen bilsan fach

Cartha dy glustie
Clyw ma!

Ca' dy lap
Ca' dy ben
Taw a dweud
Bydd dawel achan

Ei grasu
Ei sodro
Ei stido



Gei di gweir
Gei di grasfa
Gei di goten
Gei di sgwrfa

yr horwth hyll
Y mwnci mul llo
Y rocyn difaners
Y crwt penefer

yr hogan bowld
y groten haerllug
y roes ddigwilydd



y sgodyn
y mwlsyn
y ceit/y lembo
y rhacsyn

y rebel
y wali
y wimp
yr hwligan

GWEITHGAREDD

Ystyriwch yr enghreifftiau sy'n dilyn. Sylwch ar y modd y mae adborth adeiladol ar un math o ysgrifennu yn dylanwadu'n gadarnhaol ar waith Samantha mewn cyweiriau eraill (gweler isod). Mae Samantha hefyd wedi derbyn y daflen hunanasesu (gweler tudalen 15) sy'n rhoi'r cyfle iddi adlewyrchu ar ei gwaith. Gellid defnyddio taflenni o'r fath wrth i barau o ddisgyblion asesu gwaith ei gilydd. Tasg gyntaf Cai yw ysgrifennu drafft o ymson y sawl sy'n cael ei fwlio (tudalennau 18 ac 19). Mae'n aildrafftio'r ymson (tudalennau 20 ac 21) yn sgil adborth yr athrawes sy'n arwain at godi safon ei waith.

WALLS

② Y Bwli

Mae gan y bwli^o llygaid croes a Coesau gam ac yn cerdded fel mae gan o fraenog o dan ei freichiau. Mae y bwli yn cas ac yn greulon wrth bobd eraill. Mae'r bwli yn hylt. Mae ganddo^o peredlin dawyn ac mae yn dychryn pawb i ffurdd. Ac hefyd mae'n cerdded fel mihur ddion jist fel mae gan o droenog o dan ei breichia y. Mae'n orlog ac mae'n ein dawyn iel a chicio hi dros yr afori. Hefyd mae o'n bosio pawb o gumpas ac yn ei meddwol bod o'n smart iawn ac yn feddwol bod o'n gryf iawn hefyd.

Dyma ynddech dala i ddisgrifio'r bwli.
Rwyf yn defnyddio cymharieith dda drwy ddarparu ei fod 'yn cerdded fel mihur', ac 'fel petai ganddo droenog dan ei freichiau'.
(Doedd dim angen ei ail adrodd, o hynny.)

Cetwa amgwis dy fraudddegan y tra nesaf yn lle bod gormod yn dechrau ifo Mae.

TAFLEN HUNANASESU

Ydy'ch disgrifiad chi o'r bwli yn cynnig:

ansoddeiriau da?

darlun byw o'r bwli?

cyffelybiaeth/au?

trosiad/au?

brawddegau gwahanol?

Oedd hwn yn ddisgrifiad da o'r bwli yn eich barn chi? Pam?

Sut byddech chi'n gwella'r disgrifiad?

Zsamartha
Jones 2.7.18

Ymaon.

Person sijn cael ei fwllo.

(4)

Dw'n ofni mynd i'r ysgol heddiw, ar ol cael fy mudiol ddoe, mae fy nghofn i yn dal i miho fi, a mae gen i glais ar fy nghoes. Pwyf yn ofni'r bwli mawr na sijn watsiad fi bob mornod yr dydd. Dwyf i'n metru mynd i'r ystafell Gymraeg i gael fy ngwers i, just rhag ofn mae Bob yna y fwllo dydw i ddim eisiau mynd allan chwaith neu fydd yr bwli yn bwlio fi eto. O fy mher i, poen mawr ydi o neu gallo fod yn cur yn fy mher, ond beth bynnag mae o'n dal yn fy miho fi. Mae gen i lygaid du a un dant ar gal, rwyf mewn poen mawr, pan rydw i yn gweld y bwli na nai ladd o neu wneud yr un peth mae o wedi wneud i fi. Dydw i heb fynd i gwyno at yr athrawon eto, ond nai i oherwydd mae'n fwllo mawr hyl. Dydi o ddim yn pige ar unhyw un arall ond y fi. Beth sijn bod amafis dydw i ddim yn fuch nac yn gwan chwaith, felly dydw i ddim yn gwybod beth sijn fod amaf. Does neb yn holfi fi, does ganddo ddim ffandiau ond ei hun.

Dydw i ddim yn gwybod faint iwi ei oed ond mae o'n fwy na fi ac weithiau dwi eisiau dweud wrtho Pigo ar wryn yr un maint a chi a ddim plant fel fi. Ond dw'n ofnes y bydd o'n fwllo fi eto, felly wna'i ddim dweud hynny.

Si 1p.

Yfndrech dda eto. Dda iawn ti!

Rwyf wedi deall ffurf yr ymson ac yn dargos
dy deimladan & dda.

Er mwyn gwella - 1. cofia am y disgrifiadau acell ger
ti at bwrdd yr y darn cyntaf.
e.e. fel milar.

2. cofia am rai disgrifiadau allan
o'r gwedd efallai e.e. yr honnith byll.

Can Ab Arfon 7 Rhoda/Banwen

6

11

①
Yswath Dordmuth

Pymthegfed o Fet

Bwli.

Mae gan y bwli hen man iawn ac mae ganddo
glustiau anferthol. Hefyd mae ganddo wallt blŷr
da sy'n debyg iawn i waelod mop golchi. Fel ei
hen, mae ei drwyn yn fain ac yn firiog. Mae
(hys) ganddo lygaid cam ac mae un yn frown ac
un yn (frown) frown gydag ychydig o wyrdd.
da Hen un bach yngor bwli ond mae ganddo
gorff fel tarw! A dyna sut yr ydych chi'n ei ofri
o. Rob diwnod mi fyddai yn dod i'w dwy bunt
chwe deg ceiniog i'w ysgol oherwydd mae'r
bwli pob diwnod yn gofyn am fy mhŷs cinio
i, sydd yn un bunt tri deg ceiniog felly mi
ydych chi'n rhoi hanner y ddwy bunt chwe deg
iddo sydd yn fy ngadael i gyda un bunt
tri deg a digon i mi gael cinio.

Mae'r bwli yn un dau wnebyg hefyd
oherwydd mi welais i o gyda fy llygaid
fy hen yn siarod gyda Mathew Jones yn glên i
gysgu (fydd) i'w dweud wrth ei ffrind
bod Mathew yn hen howth hyl, ond beth wnaeth
fy nychn i'w oedol bod Mathew yn un o ffrindiau
penaf y bwli.

Rob diwnod mi fyddai tei y bwli yn gam i gyf
o'r botwm top yn agored. Hefyd mae ganddo dwm i
faint o dyllau yn ei siarid las tywyll. Mae ei esgidiau
(KICKERS) kickers' wedi eu rhaliu yn y tu blaen ac
hefyd mae ganddo dyllau ar ochrau ei esgidiau.
(*) Mae ei sawn du yn guthio ei ffordd trwy'r tyllau
Mae ganddo dwll (*) (te) yn ei droswys, ac yn ochr
chwth/moer twll ac mi fedwch chi weld ei ben
glin yn glir trwy'r twll mawr yn ei droswys

dyrnw S Mae'r bwli yn hen un blin a (^{châr} ~~cas~~) ofradwyr (~~cas~~) hefyd. Mae o hefyd yn rhegi ac yn dymio plant ac yn cicio plant sy'n fengach naq o. Un digon (~~diggydd~~) diggyddol ydy'r bwli hefyd. Mae o hefyd yn poeri ond nid ar y llawr ond ar blant hefyd. Pob diwrnod mae o yn bygwth plant blewddyn saith a byntau yn blewddyn deg. Hefyd mae o'n dymn ac yn dered calwyddau. Hefyd Mae'r bwli yn mynydd (~~gwy~~) prês a pethon eraill hefyd gan blant fengach naq o.

Da iawn Dai.

Am
 17/9/98

Dyma ddisgrifiad da o fwli. Rwyf wedi defnyddio sawl ansoddair da. ✓

Targedau ar gyfer ail straff:

- 1) Mae'r rhan fwyaf o'r brawddegau yn gychwyn efo MAE - oes ffyrdd eraill o gychwyn brawddeg?
 y dang nesaf
- 2) Mewn ymson mae angen sôn mwy am dy deimladau | sut rwyf yn teimlo gan gafio nodw llawr o'r disgrifiadau.

Rian Ab
Lefon
7 Rhoda/
Branwen.

13

(6)

Ysraith Aoslarth

Ail ar byrtheg a fedi

Ysaron.

O! dwi isio ei ladd o ond os ydw i yn gwend, fi fuasai yn cael y lai.

Dwi isio ei gicio â'i ddyddu nes mae o yn ymbil i mi stopio, ond wran ddim stopio mi ddalia i dymu â'i gicio.

Dyma fo eto yn dod i nôl fy mhres cinio.

"RHO DY BRÉS CINIIO I FI RWAN YR 'FORM ONEAR' BACH!"

O wel mi fydd ddaid i mi fynd at fy rhwtor i fenthys arian unwaith eto.

Dwi isio dweud wrth yw athro bod o yn fy mwlio i ond fedrai delio achos mae wedi fy myguoth i, os ydw i yn dweud mae o am fy lladd i. Ond mae o wedi mynd a fy mhres i. O na! dyma fo yn dod yn ôl dwi isio mynd adref a symud i fyw o'r pentref dreue yma.

"DWI YN MEDDWL HI AB AREFON OS YDW I YN CLYWED DY FOD DI WEDI ACHWYN ARNA I MI FYDDI DI YN BRINGIG DALLT! Y 'FORM ONEAR' DREWI!"

Dwi isio tynnu fy rhei a'i grogu pan mae o yn troi rownd nes mae o'n mynd yn goch, wedyn piws. Yr uffar bach iddo. Mi fuasai i'n hysio na fi fuasai'r lwli ac yn ei fwlio fo.

Dwi isio rhwygo siaced led o ddu y pen wyf bach â'i stoffio lawr y toilet a tynnu'r tsiaen.

Mae gen i deimlad yn fy ngruen i dymu ei wallt sydd yn debyg iawn i waledrop golchi â'i foeli o'r wallt i gyd. Mae o yn dod yn ei ôl o na! mae'n chad bod fi wedi siarad yn uchel yn lle dweud yn fy mhen.

"BETH DDYWEDAIS DI YR UFFAR BACH!!!"

mae o yn fy nghicio i Ah! mae hyn yn lofro ond dychw i ddim am groo achos fydd pawb yn chwethin

12. 15

row by mhen.

"DWE WEDI CAEL DIGON ARNATI MET"

Dywedais â'i ddigonau reit yn ei drwyn.
Y Diwedd.

Apheladun ar Ynion Cai

Ymdeith awdderchog. 'Rwyf yn awduos wedi deall
ffurf yr Ynion.

Flugldeust i ddiagnosis dy deimledau h dda.

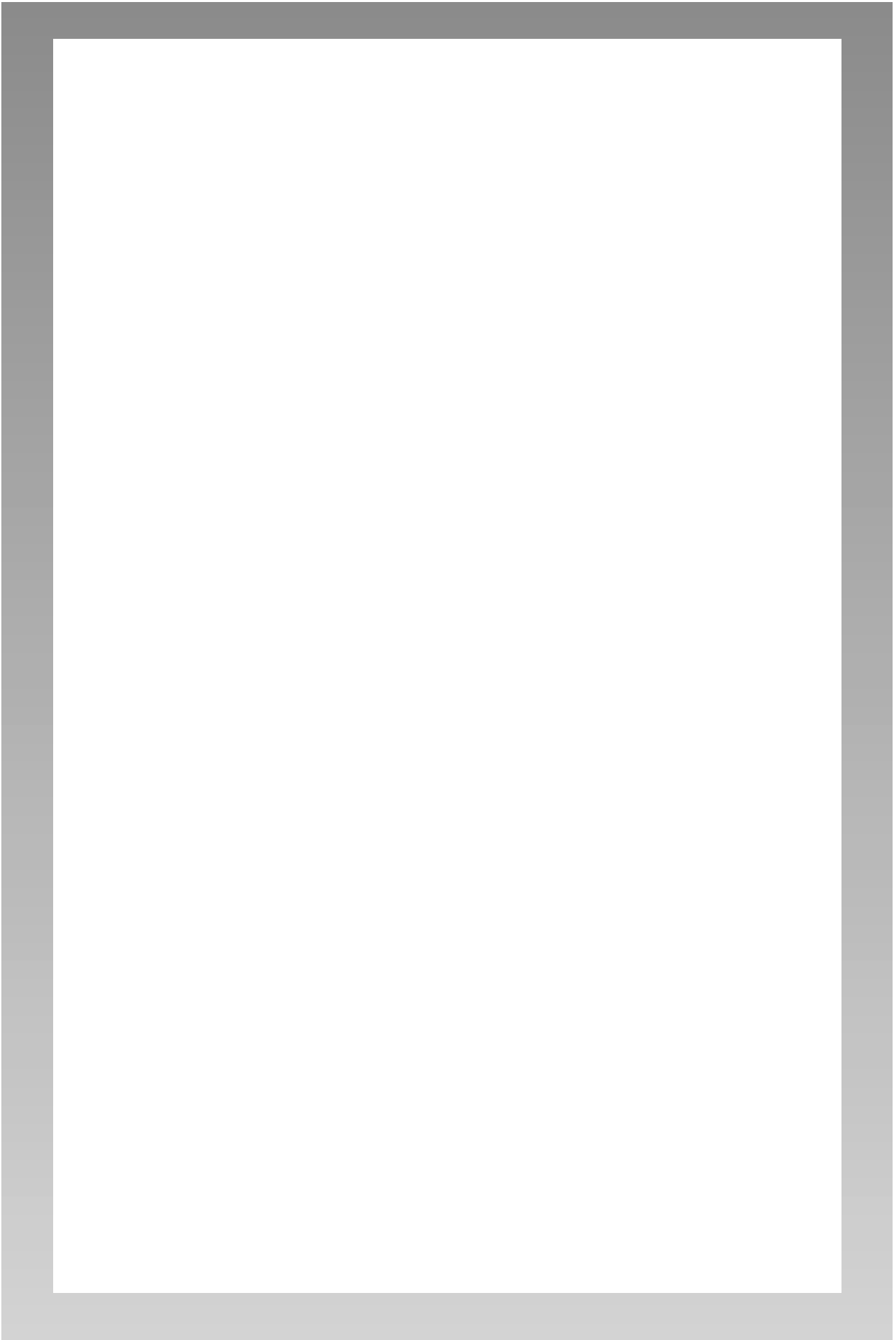
Efallai dy ffordd yn defnyddio'r ffordd
'dwi i'w' yn my awl.

Ar gyfer y drafft newb ceisiau rdi darlun may
bydd st bwl' ddy

- gynnwys may st diagnosisu st bwl
sedd gwrth yn y darn gyntaf e.e. corb
fel taw, dawl ynnebog.

- defnyddio may o ffordd i ddiagnosis
yn hysp naet bwl' yn ei awdu i'w

Mechr. celyst ar y gwild unwaith eto i
gwel syriantau.



GWEITHGAREDD

Rhannwch yn grwpiau – pob grŵp i ystyried enghraifft wahanol.

- Edrychwch ar yr enghreifftiau canlynol gan ystyried y dasg a roddwyd i'r disgyblion sef:
 - darllen ac ymateb i'r gerdd
 - llunio disgrifiad o unrhyw fwli
 - llunio ymson person sy'n cael ei fwlio.
- Nodwch ym mha fodd y byddai'n bosibl i ddisgyblion godi safon y gwaith.
- Pa ganllawiau fydddech chi'n eu rhoi iddynt?
- Efallai y byddwch yn ystyried:
 - cynnwys
 - disgrifiadau da/byw
 - ffurf ac ieithwedd
 - cywirdeb iaith.
- Lluniwch daflen/grid hunanasesu a thargedau ar gyfer y disgyblion.

Y Bwli

Mae bwl i yr ein ysgol ni, Mae'n cos a blin,
yr fawr a taw a holl. Mae'n gryfach a mwy
na fi felly dydd i ddim yr gallu paffio yr d
Mae o yr fawr a plastydd. Mae o hys
colsam cam llygaid croes a perlin dy ddyrn.
Mae'n cicio fy mel droo y wat a pwnedio,
Cicio a pwsio fi byraf yn hoff. lladd o ond yd
i ry wan a bach

Ymson person sy'n cael ei fudio

Rydw i yn corau y bwl mae o yr gureud
im deintlon sal a hysyd weithian rydw i teimlo
does dim point i fwr. Mae on gureud fin drist
a anhapus. Mae o yr mynd or fy nerfau byra
fi yr gallu ffurysdro a ei lladd. Ond mae o yr
fawr a cryf a rydw i yn fawr a gwan. Pam
dw i'n cyneud adref dw i teimlon hapus boaf ond
rydw i'n cofio mae'n rhaid imi fynd i ysgol yfory

Gareth Evans

gall

Y Bwli

Mae o'n fawr, yn llawer mwy na fi. Ond rydw i yn llwyr mwy hant na fo, mae o yn hysgu, ei caescu cam i, drwy hysgu sy'n ddigon i gati a'r pabu. Mae ei goff yn fawr ac hysgu fel hysgu neuon byddin Rhufeiniaid. Ei hysguidd wna yn goffen ei wiryad hysgu yn ddarlun fel hysgu Picasso. Os bydd yn fwy na fo mi fydd yn ei actael neuon baw a sathru drosto.

Bob tro mwy'n ei weld mae'n aros o ddiwyd. Mae'n meddwl ei fod yn dda, yn llawer, yn frenis a tyngsog. Hant gorsgiddig. Ond dydi o ddim. Hysgu hysgu tew, hysgu a diog ydi o go iawn yn mabo dim am neb ond aros i hysgu. Mae ganddo dnyto klawr iawn, mae'n drwy ar bob cyfle. Os bydd yn y hysgu mi fydd yn ei ddiwyd yn y carchar am bydd.

Dim dnyd'r diwyd mae o'n waelth yn ei fy mbel i pendan'r cae dda afor. Lle fedda neb ei nol i goael. Mae ei chwethinied mor ddwy ac un gwrach ac hysgu am fy mbel.

Ynnon person sy'n cael ei furlio

O dwi'n starfio, doeth dim purat byddu breuast, mi fyddu. wedi bod yn sal ar ei ddi, mae nhw yn fy wneud yn sal. Diarned braf ond dyddu i ddim am fyddu allan i chwarae, dim ffirindieu ac cael fy mthwlio wari. Ofn casinet, rydw i eisieu dial amyn nhw ond wari. Y prawn yma rydw i yn fford dnydus fy mthwlio, rydw i yn meddwl ei fod yn dda ond chwethin wari nhw y bwli's mawr tew. Ond can fy llygaid a breuddwydio. Breuddwydio am ysgol hysgu dim bwli's a phawd yn fy hysgu. Lle na yddu ym fford aros mawr un cornel fexhan. fy hysgu, Ac yma yn salo y bwli's a hysgu neuon carchar ysgol. Ond weth ydi'r byddu i mi breuddwydio, breuddwydio yn unig ydi o.

M 20

13 Hydref 98

Diagrifiad o'r bwl

Mae y bwl yn dew dreullyn ac mae ganddo fo goebau cam. Os buawn i yn fwy na fo buawn fo ddim yn gollygydd fy muris, ac mae gan ddy fo llygid croes. Buasai geni ofri os bydd na bwl fel na yn fy ysgol i. Mae y bwl yn taro rhywun ar ei drwyn ac nath o dweud os neith o fy nharo i nai fynd i hincain ac yn a. Mae y bwl wedi cicio pwl rhywun ac mhi welaio y bel byth eto, ac mae o yn cerdded fel petai ganddo fo ddreunog o dan ei breichiau.

Person swn cael ei fwl

O beth nai wneud? Mae'r bwl yma unwaith eto. Poedd hi'n ddwrnod drwg ddae. Lybeithio bydd on ddwrnod gwel yfory rydw i yn llawn o eisiau a tomad cas geni o. Mae o yn min a cas. Mae o yn fawr ac yn tew ac dwi ond yn derau ac yn fach. Doeddwn ddim eisiau dweud with mam neu neith mam ddaed i'r ysgol ac gwneud ffyo mawr. A diamond i fi gmo ond wnes i ddim ac teimlais yn trist ac mae fy nghalon wedi torri. Erbyn hyn dwi yn llawn o greithiau.

13/10/98

Amad Elizabeth Gunther

①

Disgrifiad o'r bwlh

Mae'r bwlh yn greilion ac yn gof.

Mae'n edrych sŷel gorila a roedd o wedi
cicio fel, enath.

Mae pawb yn agnus pan gwelant mawr a

mae on tew sŷel naohyn cwt a mae on

gomyau a mae gan ^{ada} llygaid croes a mae
perch ei drwyn yn tew

②

ymson person sy'n cael ei gulo ^{13/10/98}

Mae mam yn dweid fawd a Cymryd Sŷlar
ar na go bwlh sŷar mawr tew ond fyddw i
yn agnus isyd i'r ysgob. oeth i'r cicio sŷ a
fyddw i yn cael deisian a sŷy caws mae an
dweid bad sŷ yn tew a yn bwyta rhy gormod
o bwyd a oedd o wedi rhain pwrrio a oedd
in gwadi y didd nesaf oedd o wedi rhai
taliadan an a sŷy llygand ond oedd in
gweth gida graith

ASTUDIAETH 3

Cywain Gwybodaeth: Blwyddyn 8

Cyflwyniad

Mae'r Astudiaeth hon yn cynnig camau i ysgogi disgyblion gywain gwybodaeth yn drefnus.

Nod ieithyddol y dasg yw sicrhau eu bod yn ymwybodol o bwysigrwydd amrywio brawddegau a defnyddio ffurfiau gorffennol y ferf.

Mae'r gweithgareddau yn yr astudiaeth hon ar ffurf uned addysgu a all gwmpasu sawl gwers.

UNED ADDYSGU

Dosbarth:	Blwyddyn 8
Gallu:	Cymysg
Thema:	Pethau Rhyfedd
Nod:	Cywain gwybodaeth berthnasol Crynhoi gwybodaeth
Iaith:	Amrywio brawddegau Berfau cryno yn y gorffennol
Adnoddau:	Copi o'r cylchgrawn 14 Taflen fframiau gwybodaeth Taflen wybodaeth am Tutankhamun Taflen iaith – brawddegau a berfau amrywiol Cyfrifiadur/on – dylid addysgu'r disgyblion i ddefnyddio'r cyfrifiadur i ddrafftio ac ailddrafftio'u gwaith.

Camau'r uned addysgu

- Cam 1.** Darllen *Mae Rhywbeth yn y Dŵr, Cylchgrawn 14*, tudalen 8 (atodiad 1)
- Cam 2.** Llafar: trafod yr erthygl uchod mewn grwpiau gan ddefnyddio'r cwestiynau isod fel canllaw:
- Beth sydd wedi digwydd?
 - Ym mhle digwyddodd e?
 - Pryd?
 - I bwy digwyddodd e?
 - Sut?
- Cam 3.** Ysgrifennu (grŵp): *Rhowch yr wybodaeth yn y fframiau (Atodiad 2).*
- Cam 4.** Darllen darnau newydd s'yn cyflwyno gwybodaeth am ddigwyddiad arbennig, e.e. Tutankhamun (Atodiad 3).
- Cam 5.** Ysgrifennu - tynnu gwybodaeth berthnasol o'r darnau dan benawdau'r fframiau, sef: Beth? Ble? Pryd? Pwy? Sut? (Atodiad 2).
- Cam 6.** Cyflwyno taflen hunanasesu iaith (Atodiad 4).
- Cam 7.** Ysgrifennu: cywain yr wybodaeth berthnasol yn gryno a diddorol gan gofio amrywio'r berfau a'r patrymau brawddegol.
- Cam 8.** Hunanasesu: gofyn i'r disgyblion: *Ydych chi wedi cynnwys popeth yn eich gwaith? Ar ôl darllen eich gwaith eto, rhowch dic yn y blwch priodol, ar y daflen hunanasesu cynnwys (gweler isod).*

Beth?	<input type="checkbox"/>	Ble?	<input type="checkbox"/>
Pryd?	<input type="checkbox"/>	Pwy?	<input type="checkbox"/>
Sut?	<input type="checkbox"/>		

- Cam 9.** Rhowch y cyfarwyddyd canlynol i'r disgyblion: *Darllenwch waith eich partner. Defnyddiwch Atodiad 4. A yw wedi amrywio dechrau'r brawddegau? A ydyr berfau a ddefnyddiwyd yn yr amser gorffennol?*
- Cam 10.** Aseiad Athro: yr athro i edrych ar y cynnwys gan ganolbwyntio ar gywirdeb y berfau (Atodiad 5)
- Cam 11.** Ysgrifennu: disgyblion yn ailysgrifennu'r gwaith gan ymgorffori'r cywiriadau/gwelliannau - gellir defnyddio Taflen Ailddrafftio i gynnal y disgyblion (Atodiad 6).

MAE RHYWBETH YN Y DŴR

Nessi

Llyn mawr erwog yn yr Alban yw Loch Ness. Yn ôl yr hanes, dyma gartref yr anghenfil Nessi.



Sant Columbo oedd y person cyntaf i weld Nessi, yn y flwyddyn 565. Yn ôl yr hanes bu farw un o'i ffrindiau ar ôl cael ei gnoi gan yr anghenfil.

Mae tair mil o bobl yn dweud eu bod wedi gweld Nessi ers hynny!

Yn 1934 roedd Arthur Grant yn mynd ar ei foto-beic wrth ymyl y llyn. Yn sydyn gwelodd yr anghenfil yn croesi'r ffordd o'i flaen. Roedd ganddo goesau blaen bach ac roedd tuag ugain troedfedd o hyd.

Cafodd y llun enwocaf o Nessi ei dynnu gan R. K. Wilson yn 1934. Ond erbyn 1994 gwelodd pobl mai celwydd oedd y llun - llong danfor dagan yw'r Nessi hwn.



Mae sawl llun wedi eu tynnu erbyn hyn.

Mae rhai yn credu mai Nessi yw'r deinasor olaf. Os felly mae'n 65 miliwn mlwydd oed.

Tegi

Llyn ger y Baia yw Llyn Tegid. Yn ôl yr hanes, dyma gartref yr anghenfil Tegi.



Edward Hughes a Meyrick Lewis, dau bysgotwr, oedd y cyntaf i weld Tegi yn 1967. Yn ôl yr hanes cododd anghenfil mawr du allan o'r dŵr wrth eu hymyl. Roedd tonnau mawr ar wyneb y llyn ar ei ôl.

Mae nifer fawr o bobl wedi gweld Tegi er 1967.

Yn 1977 roedd Dewi Bowen, gofalwr y llyn, a'i ddau ffrind yn cael paned o de ger y llyn. Cododd rhywbeth mawr du, tebyg i grocodeil allan o'r llyn. Roedd tuag wyth troedfedd o hyd. Fe aeth y tri yn y car i'w ddilyn ond roedd wedi diflannu.

Cafodd un llun o Tegi ei dynnu. Llun a gafodd ei dynnu ar frys yw hwn. Etallai bod y dyn â'r camera wedi cael ofn!



Mae rhai yn credu mai morio neu ddyfrgi yw Tegi!

ATODIAD 2

CYFLWYNO GWYBODAETH

Pa fath o wybodaeth sy'n cael ei gyflwyno yma?

Beth sydd wedi digwydd?

Ble?

Pryd?

I bwy y digwyddodd?

Sut?

TACHWEDD 1, 1922
 Codi gyda'r wawr. Cyrhaedd y safle cyn i'r tywod ddechrau mynd yn boeth. Pawb wrth eu gwaith. Sŵn morthwylion yn atsein trwy'r Dyffryn. Cloddio cyn dipyn heddiw ond dim hwc. Dim llawer o galon i ddal ati ond alla i ddim rhoi'r gorau iddi nawr! Y gwres yn llethol. Lluch yn fy llygaid ac yn fy ngwedd. Tagu trwy'r dydd.

Dwn i ddim sut i sgrifennu hyn - mae fy llaw i'n crynu gymaint. Bore heddiw, pan gyrhaeddais i'r safle, roedd pob man yn dawel. Dim sŵn cloddio; dim sŵn siarad. Dim smic. Yna dyma Ali'r fforman yn rhedeg ata i. Roedd e wedi cynhyrfu. "Syr! Syr! Rydym ni wedi cael hyd i risiau yn y ddaear!" meddai. Fe fuon ni'n cloddio drwy'r dydd. Erbyn diwedd y prawn, roedden ni wedi cael hyd i 8 o risiau wedi eu torri yn y ddaear.
RWY'N METHU CREDU'R PETH!

Herald yr Aifft 23.11.22

Trysor Tutankhamun

Mae bedd Tutankhamun, y Pharaohanc, wedi cael ei ddarganfod — ac mae'n llawn o drosor.

Daeth yr archeolegwr, Howard Carter, a'i dîm o hyd i'r bedd yn Nyfryn y Brenhinoedd ger dinas Luxor yn hwyr bawn ddoe. Yn ôl yr hanes, hwn ydy darganfyddiad archeolegol pwysicaf y ganrif.

Roedd Howard Carter wedi bod yn chwilio am y bedd ers bron i ugain mlynedd. "Cael hyd i fedd Tutankhamun oedd breuddwyd mawr fy mywyd i," meddai neithiwr, "a hwn oedd fy nghylfe olaf i.

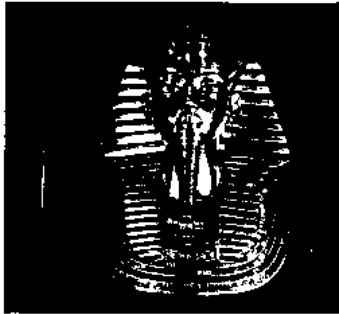
"Roeddem ni wedi cloddio pob rhan o'r Dyffryn ar wahân i un cornel bach wrth fynediad bedd y Pharo Rameses VI. Doedd neb wedi cloddio yno o'r blaen rhag tarfu ar fedd Rameses."

Ar ôl cael hyd i 16 o risiau serth yn arwain at ddrws o dan y ddaear, anfonodd Carter deligram at yr Arglwydd Carnarvon, sydd yn ariannu'r project. Arhosodd y tîm i'r Arglwydd Carnarvon deithio i Luxor o Loegr cyn bwrw ymlaen gyda'r gwaith.

Yn hwyr bawn ddoe, gwnaeth Howard Carter dwll bychan yn y drws a daliodd gannwyll drwyddo. Pan ofynnodd yr Arglwydd Carnarvon iddo a fedrai weld rhywbeth, ei ateb oedd: "Medraf. Pethau rhyfeddol!"

Yn y bedd roedd gorsedd, dodrefn, dillad, arfau, cistiau a llestri, y rhan fwyaf ohonynt yn aur pur, a gemau gwerthfawr. Yno helyd, wrth gwrs, roedd mymi Tutankhamun, mewn tair arch aur.

Roedd Tutankhamun yn byw 1,350 o flynyddoedd cyn Crist. Doedd neb wedi bod ar gyfyl ei fedd ers 3,300 o flynyddoedd.



ATODIAD 3 (parhad)

MELLTITH Y PHARO



'I'r sawi a darfo hedd y Pharo
Angau ddêl ar adain gyflym.'

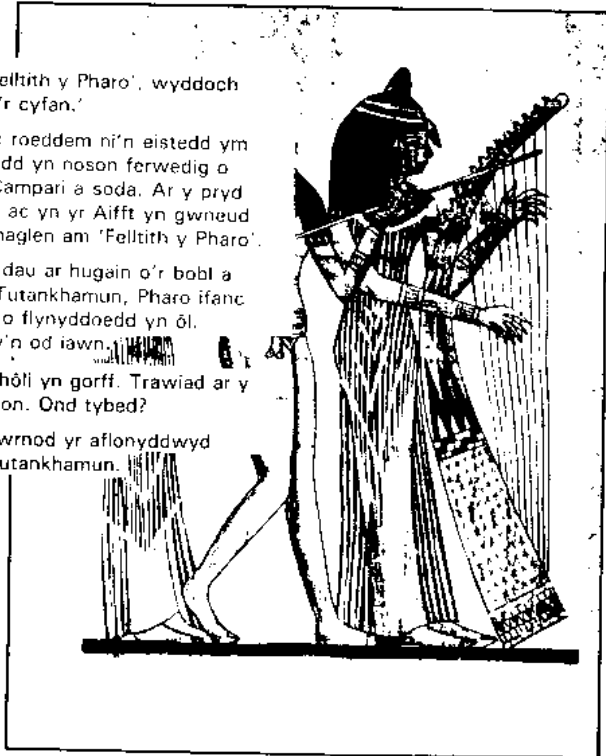
'Mae yna sawl un yn credu ym 'Melltith y Pharo', wyddoch chi, ond i mi cyd-ddigwyddiad ydy'r cyfan.'

Dr Saleh el Khôli oedd yn siarad ac roeddem ni'n eistedd ym mar Gwesty'r Nil yng Nghairo. Roedd yn noson ferwedig o boeth a'r ddau ohonom yn sipian Campari a soda. Ar y pryd roeddwn yn gweithio i gwmni HTV ac yn yr Aifft yn gwneud ymchwil i'r posibiliadau o wneud rhaglen am 'Felltith y Pharo'.

Maen nhw'n dweud i'r felltith ladd dau ar hugain o'r bobl a oedd yn gysylltiedig ag agor bedd Tutankhamun, Pharo ifanc yr Aifft a fu farw dair mil a hanner o flynyddoedd yn ôl. Roedd rhai o'r marwolaethau hynny'n od iawn.

Fis yn ddiweddarach roedd Dr el Khôli yn gorff. Trawiad ar y galon a gafodd o meddai'r meddygon. Ond tybed?

Bu Dr el Khôli farw ar yr union ddiwrnod yr aflonyddwyd unwaith yn rhagor ar fwgwd aur Tutankhamun.



ATODIAD 4

Hunanasesu Iaith

Amrywio dechrau'r frawddeg

Peidiwch â dechrau pob brawddeg â *Roedd*.

Dysgwch amrywio dechrau eich brawddegau. Edrychwch ar yr enghreifftiau isod.

Roedd Howard Carter wedi mynd i Ddyffryn y Brenhinoedd.

Aeth Howard Carter i Ddyffryn y Brenhinoedd.

Roedd y tim yn aros i'r Arglwydd Caernarfon.

Arhosodd y tim i'r Arglwydd Caernarfon.

Roedd dodrefn yn y bedd.

Yn y bedd roedd dodrefn.

Berfau

Pan ydych chi'n ysgrifennu am rywbeth a ddigwyddodd flynyddoedd yn ôl, cofiwch ddefnyddio gorffennol y ferf.

Dyma enghreifftiau y gallwch eu defnyddio wrth ysgrifennu am Tutankhamun.

Credodd	Meddyliodd	Gwnaeth	Aeth	
Cafodd	Gwelodd	Dywedodd	Clywodd	Symudodd

Darganfu

ATODIAD 5

Daniel Williams

YSGOLY PRESELI

8/9/48

Beth sydd wedi digwydd?

Y mae pobl wedi gweld
anghenfil ^{o'r enw Nessi}, ac y mae rhai yn
wedi cael eu gwaig gorweddio fe.
Sant Columbo seidd y person
Cyntaf gybatol i weld yr
anghenfil ~~fe~~ un o freindiau
Sant Columbo gafodd eu gwai.

Gwelodd pobl belyd yr anghenfil
Tegi. Edward Hughes a
Meirick Lewis seidd y cyntaf
i'w weld

Ble?

Gwelodd yr anghenfil ^{Nessi} yn
hoch rias yn yr Alban.

Gwelodd yr anghenfil Tegi
yn dlyn Tegid ger y bala
yng Nghymru.

Pwy?

~~Nessi~~ Gwelwyd Nessi gyntaf
yn 565.

~~1934~~

~~1984~~ —

Gwelwyd Tegi gyntaf yn
1967.

I bwy a digwyddodd e?

Gwelodd —
Sant Columbo

Arthur Grant

RK Wilson — Nessi

Gwelodd
Edward Hughes

Meirick Lewis

a Dewi Bowen ^{o'i ddau ffwrn} — Tegi

Sut?

Roedd Arthur Grant
ar foto-beic pan
welodd yr
Anghemfil yn croesi
ffordd o'i flaen.

Roedd Cwsan blaen bach
ganddo ac roedd tua
ugain troedfedd o hyd.

Roedd Dewi Bowen o'i
ddau ffrind yn cael
paned o de ger y
llyn pan gododd
Rhysbeth nawr du
tebyg i grocdeil allan
ohono. Roedd tua
wyth troedfedd o hyd.

IAITH

TAFLEN AIL DDRAFFTIO

Ydych chi wedi amrywio dechrau'r brawddegau?

e.e.

Ar ôl ...

Efallai ...

Yn ôl ...

Yna ...

Roedd ...

Erbyn ...

Yn y ...

O'r diwedd ...

Yn ystod ...

Er ...

Pan ...

Ymhen ...

Ydych chi wedi defnyddio berfau yn y gorffennol?

e.e.

Aeth ...

Credodd ...

Cafodd ...

Meddyliodd ...

Gwelodd ...

Rhedodd ...

Clywodd ...

Symudodd ...

Dyweddodd ...

Gwnaeth ...

Sylwodd ...

Daeth ...

Sylwadau ar waith Disgybl 1

- Ar ddrafft cyntaf Disgybl 1, gwelir yn glir Gam 8, sef hunanasesu cynnwys.

Disgybl 1

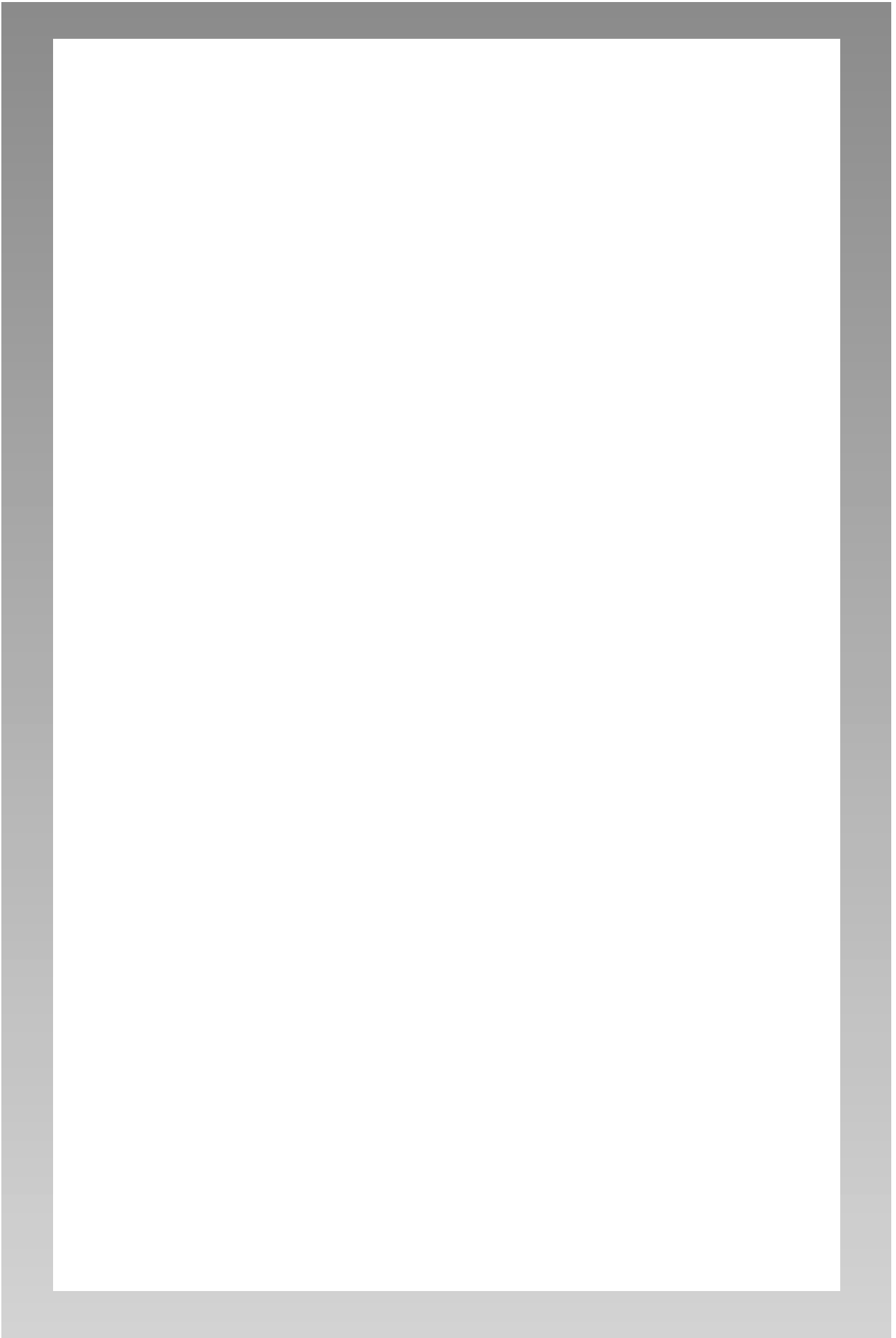
(16)

Beth ✓	Ble ✓	Sut ✓
Prjd ✓	I bwy ✓	Llun ✓

-Teti?

Roedd bedd ~~Tutankhamun~~ gyda Howard
y Pharo wedi cael
ei agor gan
o archeolegywr ~~er~~ ^{ghomgh} ~~er~~ ^{naw}
Howard Carter o'r
22 o ~~helpwyr~~ ^{archeolegywr} eraill
Chwiliwyd Howard
Carter am y bedd
hon am nifer o
flynnyddoedd. Fe ~~cael~~ ^{cael}
ddarganfu ~~bedd~~ ^{bedd} y
bedd yn yr Aifft.
Tredwyd nifer o
bobl fod y Pharo
yn rhai melltitt
i'r pobl aeth

Carter i'r Aifft
i agor y bedd.
Ment yn credu
hyn gan fod
y 22 o bobl
yn cynnwys
Howard Carter
wedi marw.
Hefyd mae
digwyddiadau ^{oedd}
kann wedi
digwydd, er engra
yr oedd dyn or
erw. Dr et khôli
wedi marw yr un
ddydd ag agorwyd
y bedd.



GWEITHGAREDDAU PELLACH I GODI SAFONAU

Enghraifft o waith Disgybl 3

Dyma ail ddrafft Disgybl 3. Gellir gweld yma bod y disgybl wedi amrywio ei frawddegau ond yn anffodus nid yw hunanasesu'r cynnwys wedi bod yn llwyddiannus. Does dim sôn am pryd ac y mae'r cynnwys yn gymysglyd iawn. Pa gamau fydddech chi'n eu hawgrymu i alluogi'r disgybl godi safon ei waith?

Disgybl 3

Bedd Tutankhamun

Mae dim o bobol sydd yn cael ei dynnu gan archeolegwyr o'r enw Howard Carter, wedi bod yn edrych am bedd y pharh ifanc, Tutankhamun. Edrychodd Carter am bron ygain mlynedd. Ar ôl y Sôn o bobol yn claddio am dyddiau, yn chwismod Cyrhaeddodd Carter i'w Sofle a roedd o'lin o'n. Daeth Ali'r fforman draw a dweud "Syn, Syn rydyn wedi ffeindio grisia yn y clleear. Ar ôl claddio trwy dydd roedd Carter a'i dim wedi dod o hyd i wyth o risiau yn y clleear. Yn ystod y ddydd nesaf daeth o hyd i 16 o risiau.

Roedd dderganspiddiad hyn wedi digwydd yn Nyffryn y Brenhinocdd ger dinas Luxor yn yr Aiff. Sefydlwyd y bedd arbwyg fynyddiad bedd Ramesses V. Darganfuwyd bedd yn bwy yn y plynhawn ar Hydref a Tachwedd yn 1922.

Odigwyddodd i Howard Carter a'i dim. Aeth Argywydd Carrarson draw i Luxor. Fe oedd yn talu am yr ddaith. Gwestiionodd D.r. Saleh Khosli hefyd. Claddiodd dim Howard Carter trwy'r dydd. Ar ôl dod o hyd i'r risiau, daeth o hyd i'r bedd.

GWEITHGAREDD

Gweler ail ddrafft Disgybl 4 isod. Gellir gweld bod y cynnwys a'r nod ieithyddol yn ateb gofynion y dasg yn lled dda. Yn yr achos hwn, y mynegiant a'r iaith sy'n amharu ar safon y dasg orffenedig. Awgrymwch gamau posibl i alluogi'r disgybl godi safon ei waith.

BEDD TUTANKHAMUN

Mae grŵp o bobl o Howard Carter,
wedi bod y wyllo am bedd
TUTANKHAMUN. A'r 30 wyllo am ugen
o blyn, ddaeth o hyd iddo, yn
y bedd rodd rhyso, sillad, ac
gemau yn y bedd hfyd.
Ffeindiodd Howard Carter
au dim, y bedd yn 1922 a'r
Tachwedd y chweched. Yn Nyffryn y
Brenhiniaeth ger dinas Luxor
yn yr Aifff, with myneddiad i bedd
Pharo Ramesses.
Digwyddodd rhywbeth odd
i Dr Saleh el Khafi. Mae pobl
yn dweud os byddwch yn agor
bedd Tutankhamun, byddwch chi'n marw.
Marwodd ugen o bobl pan treulion
nhw i agor y bedd. Dywedodd Dr
Saleh el cyf digwyddodd odd e.
Gwedodd os bydde rhywun
yn marw ff bydde, achos ff
Si wedi cario filoedd o gelfi
a gyff yn fy ngofal i. Mis
wedy Dr el Khafi wedi marw,
trawiodd ar y galon.

ASTUDIAETH 4

Mynegi Barn

Cyflwyniad

Nod y gweithgaredd yw ysgrifennu llythyr ffurfiol yn mynegi barn am yr amgylchedd. Treulir cryn amser yn rhoi canllawiau ac ymarferion byrion i'r disgyblion i'w cynorthwyo gyda'r dasg. Mae'r rhain yn cynnwys:

- casglu gwybodaeth o fideo;
- gwaith llafar pâr/grŵp/dosbarth;
- drilio ffurfiau iaith;
- blaenoriaethu syniadau etc.

Nid oes rhaid dilyn pob cam; gellir cyflwyno deunydd/iau darllen addas fel sbardun.

Pwrpas y camau yn yr uned addysgu - a all gwmpasu sawl gwrs - yw sicrhau bod y disgyblion yn casglu ynghyd ddigon o syniadau a'u hystyried yn fanwl a'u gosod mewn trefn. Hefyd, mae'n bwysig treulio amser yn cyflwyno patrymau iaith priodol ar gyfer y dasg.

UNED ADDYSGU

Dosbarth:	Blwyddyn 9
Gallu:	Cymysg
Thema:	Yr Amgylchedd
Nod:	Mynegi barn yn ysgrifenedig a dysgu ieithwedd mynegi barn a geirfa <i>Yr Amgylchedd</i> .
Nodau gramadegol:	Berfau – dylen nhw, dylen ni. treiglo'n feddal ar ôl gwrthrych berf, e.e. dylen nhw wrando; rhedeg arddodiaid, e.e. mae'n <u>rhaidd</u> iddyn nhw; patrwm pebai, e.e. Hoffwn i pebai ... (disgyblion uwch eu gallu).
Adnoddau:	<i>WHAP</i> 1997, tudalen 60, <i>Planed Mewn Perygl</i> Cardiau cyfathrebu <i>Gwers Y Fam Ddaear</i> – fideo o CAA sy'n cyd-fynd â llyfr <i>Fy Myd, Cyfres 2000</i> neu unrhyw fideo addas sy'n ymwneud â'r amgylchfyd Taflen swigod Taflen ffrâm llythyr.

UNED ADDYSGU

Cam 1 Gweithgaredd dosbarth cyfan

- Cynhesu'r dosbarth cyfan i'r testun - *Planed Mewn Perygl*. Y disgyblion i edrych ar y lluniau a llunio storm eiriau ar y bwrdd gwyn, e.e.

llygredd	niweidio	bywyd gwyllt	diwydiant	
afiach	diwydiannau	nwyon peryglus	afiechyd	
ailgylchu	aer llygredig	glannau'r afonydd	glannau'r môr	llygru
creulondeb	peryglu iechyd	brwnt	annibendod etc.	

- Gosod yr eirfa ar daflunydd/bwrdd gwyn a'r disgyblion i gopio'r eirfa yn eu llyfrau. Gellir cynnal ymarfer - nodi berfenw/ansoddair/enw etc.
- Gwaith cartref - dysgu'r eirfa ar gyfer prawf sillafu.

Cam 2 Gwyllo fideo

- Gwyllo fideo, e.e. *Gwers y Fam Ddaear*
- Cywain gwybodaeth o'r fideo ar: Sut mae dyn yn difetha'r byd? - gellir hwyluso'r gwaith drwy ddarparu taflen/grid (Atodiad 12, Tualen 69).

Cam 3 Trafod mewn grŵp gan ddefnyddio cardiau cyfathrebu (Atodiad 1a)

Rhoi'r disgyblion mewn grwpiau o bedwar.

Cyflwyno'r cwestiynau'n unig i ddisgyblion uwch eu gallu (Atodiad 1b).

Mwyafrif y disgyblion yn defnyddio'r cardiau cyfathrebu a'r wybodaeth a gawsant o'r fideo.

Pwysleisio defnyddio ymadroddion megis:

- Rydw i'n credu/meddwl bod ...
- Yn fy marn i ...
- Yn bersonol ...
- A dweud y gwir ...
- Alla i ddim credu hyn ...
- Dylen nhw ...
- Rwy'n cytuno â ...
- Chwarae teg.

Adrodd yn ôl fesul grŵp gan annog y disgyblion i ymateb yn y cywair priodol, e.e.

- Roedden ni'n meddwl ...
- Yn ein barn ni ...
- Credai ambell un ...
- Anghytunai ambell un ...

Cam 4 Ochr arall y geiniog

- Holi'r disgyblion: Beth yw'r dadleuon dros ofalu am yr amgylchedd?
- Nodi ymateb y disgyblion ar y bwrdd gwyn.
- Gwaith pâr - rhoi'r gosodiadau yn nhrefn eu pwysigrwydd.

Cam 5 Trafod datganiadau a geir ar y daflen swigod (Atodiad 2)

- Trafodaeth dosbarth ynglŷn â'r datganiadau ar y daflen.
- Y disgyblion i ddewis un o'r datganiadau ar y daflen swigod ac ysgrifennu rhesymau o blaid y datganiad.

Cam 6 Cyflwyno patrymau iaith trwy ddrilio, e.e.

berfau	dylwn i wrando
+ treigladd meddal	dylen ni fynd dylai'r cyngor weithredu dylen nhw geisio
arddodiaid	rhaid iddyn nhw wrando rhaid i ni beidio rhaid i'r cyngor ...

Cam 7 Cyflwyno'r dasg ysgrifennu

Ysgrifennwch llythyr ffurfiol i'ch papur bro yn mynegi eich barn am broblemau yr amgylchedd yn eich ardal chi.

- Disgyblion canolig eu gallu - cyflwyno ffrâm llythyr (Atodiad 3) i gynorthwyo'r disgyblion gan bwysleisio pwysigrwydd defnyddio patrymau iaith arbennig (Atodiad 4).
- Disgyblion uwch eu gallu - rhoi'r canllawiau canlynol iddynt:
 - Dylech sôn am yr hyn sy'n eich poeni
 - Beth ydych chi a'ch teulu yn ei wneud?
 - Sut all y cyngor weithredu?
 - Beth ddylai'r llywodraeth ei wneud?
 - Paragraff i gloi yn crynhoi eich sylwadau
- Disgyblion yn ysgrifennu'r drafft cyntaf.

Cam 8 Adborth

- Wrth i'r disgyblion wneud y dasg yn y dosbarth, dylai'r athro gylchynnu gan roi adborth unigol ar lafar, fel bo'r galw.
- Adborth ysgrifenedig unigol ar y drafft cyntaf (Atodiadau 5 a 7):
 - cyfeirio at unrhyw fylchau o ran y cynnwys
 - defnyddio cōd marcio a chanolbwyntio ar rai gwallau, e.e. treigladau meddal ar ôl yr arddodiaid *o,am* ac *ar* sillafu atalnodi, defnydd o briflythyren etc.
 - annog y disgyblion i gywiro gwaith eu hunain
 - defnyddio geiriaduron a chyfeirlyfrau
 - Cymreigio idiom a mireinio mynegiant.
- Adborth dosbarth cyfan:
 - cyfeirio at y prif wallau cyffredin megis treigladau meddal ar ôl arddodiaid
 - defnyddio naill ai darn o waith gan ddisgybl neu ddarn o ffuglen a'r disgyblion, mewn parau, i danlinellu pob arddodiad a chylchu'r treigladau sy'n dilyn
 - dewis deg brawddeg wallus o waith yr holl ddisgyblion a gofyn i'r disgyblion eu cywiro
 - y disgyblion yn cywiro eu drafftiau cyntaf fesul pâr/grŵp.

Cam 9 Disgyblion yn ysgrifennu ail ddrafft - cywiro ac addasu

Cam 10 Marcio'r gwaith yn derfynol

- Defnyddio cōd marcio; o bosibl mewn mwy o fanylder gan fod amryw o'r gwallau eisoes wedi eu cywiro gan y disgybl.
- Ysgrifennu sylwadau adeiladol, sy'n cynnwys targed/au ieithyddol unigol i bob disgybl gan eu hannog i roi sylw teilwng iddynt ar draws y cwricwlwm.

Nodyn Wrth edrych ar y drafftiau terfynol, sylwch sut mae'r disgyblion wedi ymateb i'r adborth a roddwyd gan yr athro a sut mae safon y gwaith wedi codi, e.e.

Atodiadau 5 a 6 - y mae'r disgybl wedi ychwanegu paragraff am y cyngor ac wedi ceisio cywiro nifer o wallau y tynnwyd sylw atynt. Fodd bynnag, mae gwaith y disgybl yn anghyson ac o'r herwydd, parheir â'r un targedau ieithyddol er mwyn i'r disgybl wella yn yr hir-dymor.

Atodiadau 7 ac 8 - erbyn yr ail ddrafft, y mae'r disgybl wedi cywiro'r gwallau treiglo ac wedi mireinio'r mynegiant. Gan fod y disgybl wedi ymateb i'r gwallau y tynnwyd sylw atynt yn wreiddiol, penderfynwyd gosod targedau newydd.

Cam 11 Hunanasesu

- Gosod y daflen hunanasesu (Atodiad 9) ar yr uwchdaflunydd - cael ymateb llafar (parau/grwpiau/dosbarth) a'r disgyblion, yn unigol, i nodi eu targedau personol o ran iaith a chynnwys.

Cam 12 Ymateb i anghenion y disgyblion

- Gellir ymateb i anghenion y dosbarth drwy lunio gwersi sy'n canolbwyntio ar wella gwendidau ieithyddol a chadarnhau defnydd da o iaith, e.e.
 - Edrych ar ddarn darllen gan dynnu sylw at ddefnydd cywir o iaith yn unigol neu mewn parau/grwpiau, e.e. treigladrwynol, rhedeg arddodiaid etc.
 - Llungopio darn o waith disgybl neu ddau sy'n gymysgedd o iaith dda a gwallau - y disgyblion i gywiro'r darn.
 - Gosod tasg mynegi barn debyg i'r disgyblion ei chyflawni er mwyn gweld a ydyr disgyblion wedi datblygu a gwella o safbwynt mynegi barn.

ATODIAD 1(a)

Mynegi Barn - Yr Amgylchedd

Grwpiau

1

Cadeirydd: Ydych chi'n poeni am yr amgylchedd?

Person 2: Wel, mae ambell i beth yn fy rhoeni.

Person 3: Dydw i ddim wedi meddwl ryw lawer am y peth.

Person 1: Ydw, rwy'n poeni'n fawr iawn am yr amgylchedd.

2

Cadeirydd: Pa bethau yn arbennig sy'n eich poeni?

Person 2: Rydw i'n meddwl bod gormod o lygredd

Person 1: Yn bersonol, rwy'n poeni'n ofnadwy am

Person 3: Yn fy marn i, mae pobl yn gwneud môr a mynydd
o broblemau

3

Cadeirydd: Beth mae eich teulu yn ei wneud i ddiogelu'r amgylchedd?

Person 3: A dweud y gwir, rydyn ni ddim

Person 1: Alla i ddim credu hyn, rydych chi'n gwbl anghyfrifol - fydd na
ddim byd ar ôl i ni os na ofalwn ni amdano. Rydyn ni fel
teulu yn

Person 2: Wel, rydyn ni'n eithaf gofalus hefyd gan ein bod ni'n
ond dyw hi ddim bob tro yn hawdd i wneud y pethau hyn.

ATODIAD 1(a) (parhad)

4

Cadeirydd: Ydych chi'n hapus gyda'r hyn mae'r cyngor lleol yn ei wneud?

Person 1: Yn fy marn i, dylen nhw wneud

Person 3: Chwarae teg i'r cyngor, maen nhw wedi'r cyfan yn

Person 2: Rwy'n cytuno a ond gallwn ni elwa mwy ar eu gwaith nhw.

5

Cadeirydd: Ydy'r llywodraeth yn gwneud digon i ddiogelu'r amgylchedd?

Person 2: Nac ydyn, dylen nhw

Person 1: Rwy'n credu bod angen iddyn nhw

Person 3: Ond fe fyddai yn costio gormod.

ATODIAD 1b

Cadeirydd 1:

Rydyn ni wedi bod yn edrych ar rai o'r problemau ar hyd a lled y wlad. Ydych chi'n poeni am yr amgylchedd?

Cadeirydd 2:

Beth mae eich teulu chi yn ei wneud i ddiogelu'r amgylchedd

Cadeirydd 3:

Ydych chi'n hapus gyda'r hyn y mae'r cyngor lleol yn ei wneud dros yr amgylchedd?

Cadeirydd 4:

Ydy'r llywodraeth yn gwneud digon i ddiogelu'r amgylchedd/

Cadeirydd 5:

Mae'n amlwg eich bod yn poeni cryn dipyn am yr amgylchedd, diolch yn fawr i chi am eich sylwadau.

ATODIAD 2

Angenrhaid ydy gwres canolog yn ein tai

Un car - un teulu
- dyna'r ddelfryd!

Ni allwn fyw
heb drydan

Mae damwain nawr ac yn
y man i long olew yn briw
bach i'w dalu am
fendithion olew!

Melinau gwynt
yw ffordd
ymlaen.

Rhaid cael diwydiant
fel glo brig er mwyn
cael gwaith i'r ardal.

All yr un ysgol, ysbyty na
swyddfa weithio heb bapur
heddiw.

ATODIAD 3

Gelli-Haf,
62, Stryd y Castell,
Caerffili.
CF83 9MP
Gorffennaf 6, 1998

'Tua'r Goleuni',
Ysgol Gyfun Cwm Rhymini,
Park Crescent,
Bargod.
CF8 8PN

Annwyl Olygydd,

Ysgrifennaf atoch i ddatgan fy marn am.....

Mae hyn yn fy mhoeni i'n fawr a **hoffwn** petai mwy o bobl yn ystyried y mater. **Yn fy marn** i mae'n bwysig ofnadwy ein bod yn gofalu am..... er mwyn sicrhau.....

Yn gyntaf, **hoffwn** dynnu eich sylw at yr hyn rydym ni fel teulu yn ei wneud i Nid mater i'r gwleidyddion i ddadlau amdano yn unig yw hwn. **Dylem ni** wneud ein rhan hefyd drwy....

Ar y llaw arall,

Yn ail, beth am y ffordd mae'r cyngor yn gweithredu ynglŷn â'r amgylchedd?.....**Rhaid i mi** ganmolOnd beth am.....

Er bod rhai yn dadlau bod gweithredu fel hyn yn costio**rwy'n teimlo'n gryf** fod angen i'r llywodraeth

Mae'n hen bryd iddyn nhw.....

I glói, gobeithiaf y bydd darllenwyr 'Tua'r Goleuni' yn..... ac yn **ysgrifennu at** eu cynghorwyr i bwysio arnynt i....

Yn gywir,

Marian Jones.

Ymadroddion defnyddiol wrth fynegi barn

Yn fy marn i.....

Credaf bod.....

Y gwir amdani yw, fe ddylai pobl ifanc gael yr hawl i.....

Mae'n wir i ddweud bod.....

Ar y llaw arall.....

Ni ddylai pobl feirniadu.....

Mae'n hen bryd i'r cyngor ddarparu.....

Fe ddylen nhw beidio.....

Mae'n rhaid iddyn nhw sylweddoli.....

Pe bai.....byddai.....

Geirfa

rhagfarn / rhagfarnllyd

sylweddoli

cwyno

fandaleiddio

anharddu

cyfyngu

cyffredinoli

darparu

ATODIAD 5

DANELLE MAHONEY!

Llythyr at bapur bron yn
myrddyn bron am yr
amgylchedd!

40, Sunningdale
Caerffili
CF831BB.

Goffertaf 8, 1998

'Tuar Goleuni,
Ysgol Gyfun Cwm Rhymni,
Park Crescent,
Bargoed.
CF8 8PN.

Annwyl Olygydd,

Ysantennaf atoch i ddatgan fy mam am yr
amgylchedd yn ein hardal ni. Mae hyn yn fy mhoeni i'n
fawr a hoffwn petli mwy o bobl yn ystyried y mater. Yn fy
mam i mae'n buysig ofnadwy ein bod yn gofalu am
yr amgylchedd ar nuwyn Sierhaus y byd ein amgylchedd
yn lle gwell.

^{y gallwn} Yn gyntaf, hoffwn dynnw eich sylw at yr hyn
nid ydym ni fel teulu ~~ni~~ ei wneud ar gyfer helpu yr amgylchedd
yn ein hardal ni. A hid mater i' gwledyddion i ddatlu amcuno
yn unig yw hwn. Dylom ni wneud ein rhai hefyd drwy'r gwybodaeth
~~Gall teuluoedd~~ Piilgytchu petli, papur, tuniau a y y b) 2. Plannu
mwy o goed o gwmpas hwi i gweud y lle edrych yn well.
ac hefyd, bywyd gwyllt fyrho heb ddi. Mae'n rhaid,
ni hefyd gofio am ein byd, mae poban bron yn cael
ei dirywio ac mae mwy o nuwy o lygredd yn Cynhyrchu
bob dydd or ceir ar ffactroedd. I helpu problemau yma
gallwn gwella trafnidiaeth gynaeblus wrth arbed pobl
rhag defnyddio ceir. ✓

Onid a y llaw cuall mae'n cost llaw o arian
i mynd fel teulu neu'n car nos 1000 e. Ynd ar llaw.
ac hefyd mae angen ffactroedd i gweud petli neu
ceir nuwyn adeiladu petliu a y y b.

Rwy'n teimlo gryf iawn ar faint y mae pobl yn
gweud. Dylai pobl hyned i'r hall petli gwaog i' bwrn
petli ym y dref neu gallen nhw atgylleu pobeth y
gallen nhw

Er bod rhai yn ddatlu bod gweithredu fel hyn
yn casio llawer o arian rwy'n teimlo'n gryf bod angen

St. 5/4

ATODIAD 5 (parhad)

ir llywodraeth meddwl yn fawr am @wneud fwy o Pethau
ar gyfer yr amgylchedd ac maen hen bryd iddyn
nhw prynu fwy o Gwedd ar gyfer Ailgylchu pethau,
xGwella hefnidiaeth gyhoeddus. Codwr fforestydd ac
arbed yr anifeiliaid i'w colli et castron.

I glori gobeithiol y budd dardlenwyr 'Tuar
Goleuni' yn trio nwy i helpu ein amgylchedd ac
yn ysgrifennu at ein cyngorwyr i bwrsio arnynt i
thoi nwy o awan ac amser i'r amgylchedd. ^{gwirfys}
yn gywir ^{e'n} ^{hordal}
Danielle Mahoney.

- Ymateb i, Danielle.
- 1) Tybed beth eyn dy farn am y cyrff holl
ynglyn â mater hwn?
 - 2) Cofia - briglad meddal wrt o, am, ar
 - 3) Gwyllia ambell air i'w sillfwr ac ambell
bryf lythren yr y lle anghywir.

ATODIAD 6

Llythyr at bapur brwyn
myrddin bwrn am yr
amgylchedd ?

40, Sunningdale,
Caerffili,
CF831BB.

Gorffennaf 9, 1998.

Tuar Goleuni,
Ysgol Gyfun Cwm Rhymni
Park Crescent,
Bangor
CEB 8PN

Annwyl Olygydd,

Ysgrifennaf atoch i ddatgan fy marn am yr amgylchedd yn ein hardal ni. Mae hyn yn fy mhoeni i'n fawr a hoffwn petai mwy o bobl yn ystyried y mater. Yn fy marn i mae'n bwrpig ofnadrwy ein bod yn gofalu am yr amgylchedd er mwyn sicrhau y bydd ein (amgylchedd yn lle quell.

Yn gyntaf, hoffwn dynnu eich sylw at yr hyn y gallwn ni fel teulu ei wneud ar gyfer helpu yr amgylchedd yn ein hardal ni. Nid mater i' gwteidyddion i ddadllaw amdduno yn unig yw hwn. Dylem ni wneud ein than hefyd drwy yn gyntaf, ailgylchu poteli, papur, turbau a y y b yn ail plannu mwy o goed o gwmpas trafi i wneud y lle edrych yn well. Mae'n rhaid i ni hefyd gofio am ein byd, mae pobman bron yn cael ei dirwio, ac mae ~~er~~ mwy a mwy o lygredd yn cael ei gynhyrchu pob dydd ar feir ar ffactroedd. I helpu'r problemau yma gallwn wella'r Graffiduaeth gyhoeddus wrth arbed pobl rhag debyddio i'w.

Ynd ar y llaw arall mae'n costh llai o arian i fynd fel teulu mewn car nag i'w e i fynd ar fws, ac hefyd mae angen ffactroedd i gwneud pethau neu er mwyn adeiladu pethau a y y b.

Rwy'n beirnon grif iawn faint y mae pobl ar y cyngor yn gwneud ynglyn â'r amgylchedd. Dylai'r pobl fynd ar holl boteli, gwaq i'w bwr, poteli yn y dref neu gallwn nhw ailgylchu pobeth a'g y gellen nhw. Gall y cyngor gwneud fwy hefyd gan adeiladu mwy o Gwrsiau ailgylchu, ac falle hysbysebi ar gyfer perswadio pobl rhag.

S. S. S. S.

gwasttraffi pethau.

Ei bod rhai yn ddallau bod gweithredu fel hyn yn costio llawer o arian rwy'n remlon gyffwrdd angen i'r llywodraeth meddwl yn fawr am wneud mwy o bethau ar gyfer yr amgylchedd ac mae'n hen bryd iddyn nhw gwynu mwy o leuedd ar gyfer ailgylchu pethau gwelto hofnidiadaeth gyhoeddus, cadw'r fforestydd ac arbed yr anifeiliaid rhag colli eu cartrefi.

I glori gobeithiaf y bydd darllenwyr 'Tuar Goleuni' yn hio mwy i helpu ein llywodraeth ac yn ysgrifennu o'u eu llynghorwyr i bwysu arnynt i rhoi mwy o arian ac amser i'r amgylchedd o gwmpas ein hardal ni.

Yn gywir
Danielle Mahoney.

Da iawn, Danielle.

Rwyf ti wedi ychwanegu paragraff am y cyngor ac wedi ceisio cynio nifer o swallau. Fodd bynnag rhaid i ti fod yn ofalus wrth ysgrifennu o hyd.

1. Freiglo'n feddal ar 21 arddodiaid e.e. i/0/am
2. Sillafu - gwasttraffu ffatrioedd
Copia misio geiriau yn y geiriadur.
3. Gofal gyda'r atalnodi a'r prif lythrennau.

ATODIAD 7

Swyddfa'r Guardian
Heol-y-Gwynt
Rhydaman

266 Hed-y-Gors
Cwngors
Rhydaman
Sir Gaerfyrddin
SA18 1RW
29 Medi 1998

Syr / Fadam

Annwyl Sir / Madam,

Fy negi

Rwy'n ysgrifennu atoch i fynegi fy maru am yr amgylchfyd. ^{gyfwr} cael i wneud. ^{am gyfwr} Writb gerdded o amgylch yr ardal rwy'n sylwi ar ^{ein amgylchfyd} holl sbwriel sy'n llygru ein pentref. Does dim digon o biniau ar y heol yn gyffredinol yn fy maru iac rwy'n meddwl

y dylai fod o leiaf pump bin yn mhob pentref. Wedyn rydyn yn dod i'r broblem o ail-gylchu. ^{Wydyn dawns ni i'r broblem} Heddiw rydyn ni'n cynhyrchu / fwy o sbwriel nac oeddwn ni blyneddodded yn ôl felly rydyn yn dod i'r broblem o beth i wneud gydag ef. Mae'r broses o ail-gylchu yn angenrheidiol, ac mae hefyd yn arbed dinistrio coed.

wyf yn
jst yr ied

Rwy'n ystyried eich ^b fod wedi dosbarthu biniau ail-gylchu ~~allan~~, ond dydw i ddim ^{hynny} yn meddwl bod hynny yn helpu llawer. Dydw i ddim yn rhoi y pethau iawn i fewn i'r biniau yna ac felly dydw i ddim yn meddwl bod y cynllun hyn yn gweithio fel y dylai.

Hefyd, mae llygredd difrifol yn yr afonydd o amgylch y pentref sydd yn fy mhoeni i yn fawr. Er enghraifft rydw i wedi gweld dŵr cochlyd yn rhedeg i lawr Heol Gwaun-Cae Gurwen. Ble mae'r dŵr hynny wedi dod o / tybed? Beth sydd yn achosi'r dŵr i droi yn goch fel hyn? Pa mor lan yw'r dŵr sydd yn dod allan o'n tapiau ni tybed? Dydw i ddim yn hoffi'r blas beth bynnag.

Paragraff!

heulu

^{heulu} I fod yn onest dydy fy ^{heulu} teulu i ddim yn gwneud digon i'r amgylchfyd. Fel nifer o deuluoedd eraill mae gennym ni ddau gar sydd yn creu llygredd, ond mae eisiau dau gar er mwyn teithio i'r gwaith. Ar hyn o bryd dydy trefnidiaeth cyhoeddus ddim yn ddigon cyfleus.

gyhoeddus

B Fyddai yn syniad da i'r cyngor efallai rhoi gwobrau i bobl ^{pe baen} sy fyddan nhw'n rhoi sbwriel yn y bin, ac efallai cosbi pobl sydd ddim.

^{bob} Neu efallai pob wythnos dylai'r dynion sbwriel ^{gyfwr} cyfri faint o'r sbwriel sydd gan pob un tŷ yn unigol ac oes oedd rhyw fath o sbwriel a fydddech yn medru eu ail-gylchu yn y sbwriel, yna fydddech yn rhoi cosb i'r teulu yna am beidio ail-gylchu. Fodd bynnag, dydw i ddim yn meddwl fyddai hyn yn llwyddiannus iawn.

Rwy'n meddwl dylai'r llywodraeth wneud fwy hefyd i helpu yr amgylchfyd. ^{amgylchfyd}

eu bod,

Rwyn gwybod ei bod nhw'n mynd ymlaen ac ymlaen am yr holl bethau mae'n
nhw'n eu gwneud, ond os ydych chi yn ystyried y peth yn fanwl, dydyn i'w ystyried
ddim yn gwneud unrhyw beth sydd yn gwneud gwahaniaeth fawr, yn gweddig
yr hyn sydd yn digwydd i'r osôn. Mawr / gweddig enwedig

Y peth sydd yn fy mhoeni i, efallai i fwy na'r holl bethau ryw wedi sôn-am
heddiw yw y ffaith ~~for~~ mewn tua tri deg mlynedd y byddwn ni yn edrych yn
nôl ar hyn ac yn difaru dim gwneud fwy i'w helpu. rhwy
Felly, plis allwch chi helpu nawr i geisio lleuhaus y llygredd cyn ei bod yn rhy
hwyr.

Yr Eiddoch Yn Gwir
Miss L. Williams
(Lori Williams)

lleuhaus
Yr eiddod yn gwisg,

ATODIAD 8

Drwydd Y Golygydd
 Swyddfa'r Guardian
 Heol-y-Gwynt
 Rhydaman

266 Heol-y-Gors
 Gwngos
 Rhydaman
 Sir Gwyfyddin
 SA18 1RW
 29 Medi 1998

Amwyg Syr/Fadern

Rwy'n ymgybwrdd atoch i fynegi fy mam am yr amgylchedd. Rwy'n dair ar ddeg mlynedd oed, ac yn gofio llawer am gyswrt ein amgylchedd. Wrth gerdded o amgylch yr ardal roffn rylai ar yr holl sbectol rwy'n llygso ein pentref. Dder dem digon o finau ar yr heol yn gyswrted yn fy mam i, ac rwy'n meddwl y dylai fod o leiaf pump bin yn rhob pentref.

Wedyn dawm ni i'r broblem o ail-gyflwynu. Heddiw, rydym ni'n cynhyrchu mwy o sbectol nac oeddan ni glyneddau yn ôl, felly dawm ni i broblem arall wedyn, megis beth i wneud gydag yr Max's broses o ail-gyflwynu yn angenrheidiol, ac mae hefyd yn arbed derwinau ied.

Rwyf yn ystyried eich bod wedi dorbarthu biniau ailgyflwynu, ond dylid i ddim yn meddwl bod hynny yn helpu llawer. Dylid pobol ddim yn rhoi y pethau iawn i fewn i'r biniau yma ac felly dylid i ddim yn meddwl bod y cynllun yn gweithio fel y dylai.

Hefyd, mae llygreded digrifol yn yr afonydd o amgylch y pentref dydd yn fy mhacni i yn fawr. Er enghraifft rydym i wedi gweld dior Cochlyd yn rhedeg i lawr Heol-Gwngos-Lae-Gwngos. O ble mae'r dior hynny wedi dod tybed? Beth dydd yn achosi'r dior i droi'n goch fel hyn? Pa mor lan yw'r dior dydd yn dod allan o'r tapiau ni tybed? Dylid i ddim yn hysgu'r blaer beth hynny.

I fod yn hollol onest dylid fy rheulu i ddim yn gerreud digon i'r amgylchedd. Fel rhyw o ddiwedd eraill mae gennyf ni ddim gar dydd yn creu llygreded, ond mae einau ddiu gar er mwyf teithio i'r gwastad. Ar hyn o bryd dylid tyfniduaeth gyhoeddus

(10-59 let 58)

ddim yn ddigon cyflaws.

Fyddai yn syniad da i'r Cyngor efallai thoi geobrau i bobl pe baen rhw'n thoi Storiol yn y bus, ac efallai costai pobl bydd ddim.

Mae efallai bod wythnos dyfodol dymion Mawrth fydd faint o'r Storiol bydd gan pop un tŷ yn urigol, ac o'r add thys fath o Storiol a fyddach yn medru ed aitgylchhu yn y Storiol, yna byddach yn thoi costo i'r teulu yna am beidio aitgylchhu.

Fodd bynnag, dylio i ddim yn meddwl fyddai hyn yn llwyddiannus iawn.

Rwy'n meddwl deilai'r llywodraeth wneud fydd helpu yr o aregylchysyd Rwy'n gwybod eu bod rhw'n mynd ymlaen ac ymlaen am yr holl bethau mae'n rhw'n eu gwneud, ond os ydych chi yn ystyried y peth yn farol, dydy'n rhw ddim yn gwneud unrhyw beth bydd yn gwneud gwahanioeth mawr, yn enwedig yr hyn bydd yn digwydd i'r osn.

Y peth bydd yn fy mhaeri i, efallai yn fwy na'r holl bethau andaryntiguy wedi osn am haddio, yna y ffaeth, mewn tua tri deg milynedd y byddion ni yn edrych yn ôl ar hyn ac yn djaru beidio gwneud fydd i'r helpu.

felly, plus, allwch chi helpu nawr i geirio llythau y llywodraeth cyn ei bod yn rhy hysr.

* eiddoch yn gywir
Hins. S. Williams

Gwellient mawr o ran mwyestant. Grŵp ardderchog. Hoffais y cwestiynau
Targedu Personol. twy o n [yn arbennig

maen nhw

ATODIAD 9

Taflen Huanasesu

Ar ôl cwblhau'r drafft cyntaf, a oedd angen i chi:

- | | |
|--|---------------|
| ● ychwanegu o ran y cynnwys? | Oedd/Nac oedd |
| ● ychwanegu rhesymau? | Oedd/Nac oedd |
| ● wneud unrhyw newidiadau i ffurf y llythyr, e.e. o ran y cyfeiriad, dyddiad etc.? | oedd/nac oedd |
| ● newid paragraff agoriadol eich llythyr? | Oedd/Nac oedd |
| ● newid clo eich llythyr gan grynhoi eich sylwadau'n gwrtais? | Oedd/Nac oedd |

A ddefnyddioch chi:

- | | |
|--|----------|
| ● baragraffau trefnus? | Do/Naddo |
| ● y cywair iaith priodol, e.e. ti/chi? | Do/Naddo |

A wnaethoch chi:

- | | |
|---|----------|
| ● gywiro unrhyw ferfau anghywir? | Do/Naddo |
| ● gywiro unrhyw dreigladau ar ôl arddodiaid? | Do/Naddo |
| ● ddefnyddio'r geiriadur i gywiro gwallau sillafu? | Do/Naddo |
| ● gywiro unrhyw wallau atalnodi, e.e. priflythrennau? | Do/Naddo |

Nodwch unrhyw dargedau personol yn eich llyfrau Cymraeg/llyfr gwaith cartref/dyddiadur.

GWEITHGAREDD

Gofynnwyd i'r disgyblion ysgrifennu llythyr cwyn gan hen berson am ymddygiad pobl ifanc. Roedd y dosbarth wedi trafod hawliau pobl ifanc cyn hyn. Dyma ddau ddrafft gan yr un disgybl (Atodiadau 10 ac 11). Ar ôl y drafft cyntaf, a oedd yn gwbl annerbyniol gan yr athrawes, cywirwyd y gwaith gan ddefnyddio côd marcio a rhoddyd adborth llafar i'r disgybl ynglŷn â sut i wella.

- Beth, yn eich tyb chi, oedd yr adborth a roddwyd i'r disgybl?
- Darllenwch yr ail ddrafft; marciwch ef a nodwch eich sylwadau a thargedau i'r disgybl.

ATODIAD 10

* Y golygydd
Herald Morgannwg
Stryd y castell
Caerphilly
CF6 2AH

36 porsel drive,
Castle park,
Caerphilly,
CF83-1PP
Y deunawfed a Medi, 1998.

* Annwyl Olygydd,

Ysgrifennaf atoch i ddatgan fy marn ar sefyllfa pobl ifanc heddiw. Mae'n wir i ddweud bod mae rhai pobl ifanc yn fuynhau ysgrifennu ar waliau ag torri ffenestri. Dwy'n credu y rhwym am hyn yw oherwydd y fallae does na ddim digon o peithau da i wneud a dyna pam mae nhw'n wneud hyn. Dwy hefyd yn cytuno bod pob person ifanc yn rhegi ond dylen nhw ddim wneud e o flaen pobl hyn. Mae oedolion yn gallu bod yn dylanwad mawr iawn ar pobl ifanc oherwydd os mae nhw'n smyggu bydd pobl ifanc yn meddwl pod e'n iawn i wneud e oherwydd mae nhw'n hen na pobl ifanc. Mae llawer iawn o pobl ifanc yn yfed oherwydd eto mae oedolion yn wneud e. Hefyd os mae nhw'n yfed bydd en rhai rhywfaint o prifad beth mae yfed fel.

Yr siddoch yn gywir
Matthew Edwards.

36 Porset drive,
Castle Park,
Caerffili,
CF83 1PP.
Y deunawfed o Fedi, 1998.

Y Golygydd,
Herald Morgannwg,
Stryd y castell
Caerffili,
CF6 2AH.
Annwyl Olygydd,

Ysgrifennaf atoch i ddatgan fy marn ar sefyllfa bobol ifanc heddiw. Mae'n wir i ddweud bod mae rhai pobl ifanc yn mwynhau ysgrifennu ar waliau a torri ffenestri. Dwy'n credu y rheswm am hyn yw oherwydd efallai does na ddim digon o bethau da i wneud a dynu mae nhw'n wneud hyn. Y pethau galle nhw gael yn y cymuned i stopio llawer o blant wneud hyn yw rhegw fath o 'youth club'. Bydd hyn galle bod yn rhegw sydd ar agor dydd a nos. Galle nhw gael pel-droed meon na, gemau, disgo ar nosweithiau wythnosol fel gwener a sadwrn. Bydd hyn yn lleihau siawns o blant torri ffenestri ag ysgrifennu ar waliau.

Dwy hefyd yn cytuno bod pob person yn rhegi ond dylen nhw ddim wneud e o flaen pobl hen. Oherwydd os roedd pobl ifanc yn trio rhag rhegu o flaen pobl hen bydd ein lleihau'r siawns o nhw cwyno tuag at pobl ifanc. Os mae bobol ifanc yn rhegi mae nha siawns hynnod o mawr bod e ddim yn bai nhw. Oherwydd mae rhieni llawer iawn o'r bobl ifanc yn rhegi, ag yn fwy byth mae llawer iawn o'i brodyr a chwiorydd yn rhegi ag with iddyn nhw wneud hyn mae nhw yn dechrau codi y geiriau mae nhw'n defnyddio i fyny. Does na ddim ffordd mawr iawn i stopio fe ond un ffordd yw i ddybnu ar y rhieni ddim i rhegi.

Rhywbeth mawr arall sydd yn creu dylanwad mawr ar bobol ifanc o rhieni yw smyggu. Dwy'n credu y rheswm am bobol ifanc ym smyggu yw oherwydd mae llawer o bobl hen feel oedolion yn smyggu. Wrth i nhw smyggu mae'n wneud i bobl ifanc meddwl bod e'n iawn oherwydd Mae nhw'n fwy hyn ag mae'n dangos i bobl ifanc bod mae'n iawn i smyggu. Os roedd yr oedran am smyggu yn dod lawr i rhywbeth fel 14-15 mlwydd oed efallau bydd pobl ifanc ddim yn meddwl bod na cymaint o pwyso arno nhw i ddechre ar smyggu.

Y peth olaf mae bobl ifanc yn wneud yw yfed. Y rheswm dwy'n credu am nhw yn yfed yw efallau bod ei brodyr neu chwiorydd hen yn wneud e ag mae nhw yn gael ei dylanwadu gan nhw. Ond mae llawer isaw o rhieni yn yfed ag mae hwnnw'n dylanwadu mawr iawn hefyd. Dwy'n credu dylai pobl ifanc gael yr hawl i yfed ag fe ddylai'r oedran gael ei gostwng i rhywbeth fel 15.

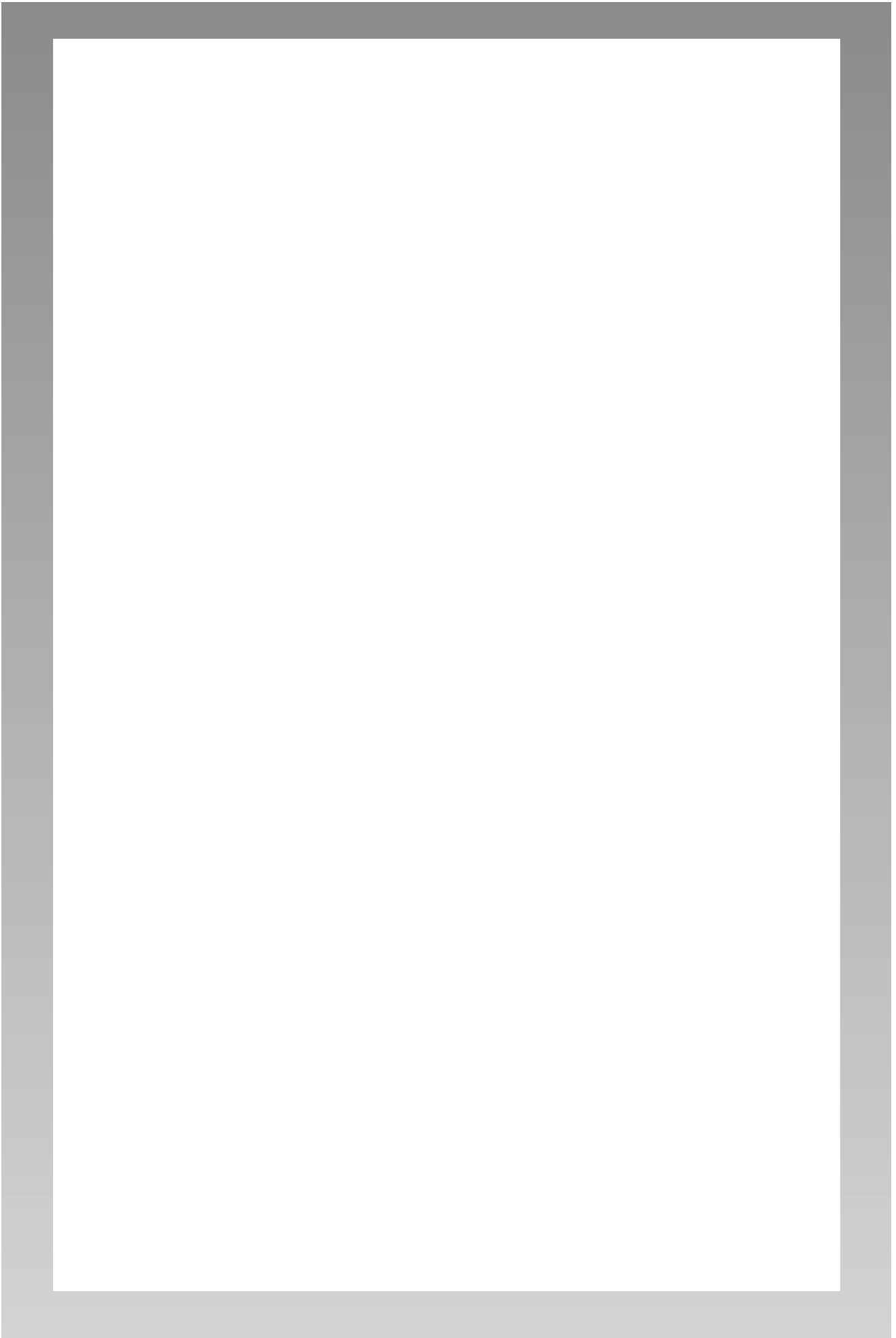
Y rheswm am hyn yw oherwydd bydd hyn yn creu llawer llai o ffuss. Un rheswm mae pobl ifanc yn yfed nawr yw oherwydd os mae nhw yn torri rheolau mae nhw'n meddwl bod e'n dda a doniol. Ond wrth i'r oedran gostwng bydd nhw methu torri rheolau, bydd e ddim yn da na ddoniol ag efallau bydd nhw'n yfed llai.

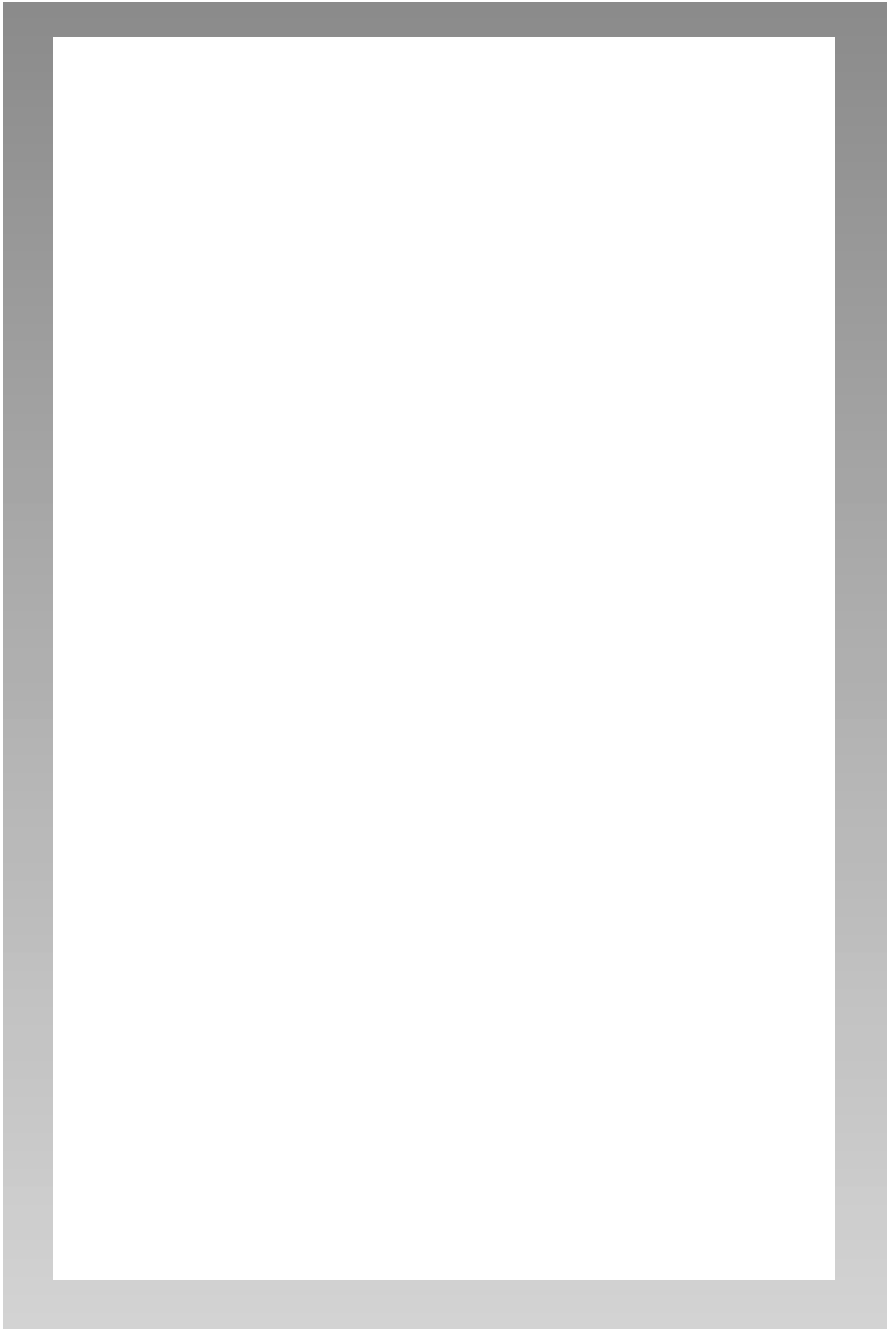
Yr eiddoch yn gywir
Matthew Edwards

ATODIAD 12

Gwers y Fam Ddaear

Pa greaduriaid y mae dyn wedi'u cam-drin?	Beth maer fam ddaear yn gwisgo yn lle coed hardd?	Pa bethau eraill sy'n cael eu hefeithio gan fod dyn yn cam-ddefnyddio'r ddaear?
1	1	1
2	2	2
3	3	3
4	4	4
5	5	5
6	6	6
7	7	7
Rheswm	Rheswm	Neges y fam ddaear





Rhaglen Genedlaethol Hyfforddiant Mewn-swydd y Gymraeg

Agweddau ar Addysgu'r Gymraeg

Cyfnodau Allweddol 2

*Datblygu Gwaith Trafod Mewn Grŵp
Pedwar Pwdl Pinc a'r tei yn yr Inc*

Cyfnodau Allweddol 3 a 4

Datblygu Gwaith Trafod Mewn Grŵp

Gellir prynu copïau o'r cyfrolau hyn trwy gysylltu â

Siop Lyfrau CBAC

245 Rhodfa'r Gorllewin

Caerdydd CF5 2YX

☎ 029 2026 5063 / 029 2026 5112

Ffacs 029 2026 5014

Maent hefyd ar gael ar Wefan CBAC

www.cbac.co.uk

CBAC