

# CBAC TGAU

## Celf a Dylunio

Cymeradwywyd gan Cymwysterau Cymru

### Deunyddiau Aseu Enghreifftiol

Uned 2: Aseiniad wedi'i Osod yn Allanol

Addysgu o 2025

Dyfarnu o 2027



Nid yw'r cymhwyster hwn a reoleiddir gan  
Cymwysterau Cymru ar gael i ganolfannau Lloegr.

Yn arbenning i Gymru.  
Yn barod i'r byd.



# Cynnwys

<b>Ynglŷn â'r pecyn hwn: gwybodaeth i athrawon</b> .....	<b>1</b>
Rheoli'r asesiad .....	1
<b>Uned 2 – Aseiniad Wedi'i Osod yn Allanol</b> .....	<b>4</b>
Rhan 1 (y cyfnod paratoadol) .....	4
Rhan 2 (y cyfnod o waith dwys a manwl) .....	5
Beth ddylid ei gynnwys yn Aseiniad Wedi'i Osod yn Allanol Uned 2? .....	5
Cyflwyno'r Aseiniad Wedi'i Osod yn Allanol .....	5
Safoni Mewnol .....	6
<b>Cynllun Marcio</b> .....	<b>7</b>
<b>Pecyn Asesu Ymgeisydd</b> .....	<b>12</b>

**Hawlfraint** © WJEC CBAC Limited 2024.

# Ynglŷn â'r pecyn hwn: gwybodaeth i athrawon

Yn y pecyn hwn mae deunyddiau asesu Uned 2 – Aseiniad Wedi'i Osod yn Allanol.

Mae'r pecyn hwn yn cynnwys:

- gwybodaeth i athrawon ar sut i reoli trefniadau ar gyfer asesu
- taflen cofnodi marciau
- **pecyn ymgeiswyr** sy'n cynnwys:
  - manylion yr aseiniad
  - gwybodaeth i ymgeiswyr, sy'n dweud wrth ymgeiswyr yr hyn y dylen nhw ac na ddylen nhw ei wneud wrth gwblhau'r asesiad
  - y cynllun marcio y mae'n rhaid ei ddefnyddio i asesu gwaith ymgeiswyr
  - Ffurflen Datganiad yr Ymgeisydd
  - taflen Cofnodi Amser yr Ymgeisydd.

**Rhaid rhoi copi o'r pecyn asesu ymgeiswyr cyflawn i bob ymgeisydd.**

## Rheoli'r asesiad

Asesiad di-arholiad (mewnol) wedi'i farcio gan y ganolfan yw hwn. Rhaid dilyn y trefniadau canlynol wrth reoli a marcio'r asesiad.

### Goruchwylio

Uned 2, Rhan 1, dim rheolaethau. Gall gwaith gael ei gwblhau y tu allan i'r ganolfan heb oruchwyliaeth uniongyrchol. Lle mae 'dim goruchwyliaeth' wedi'i nodi, gall ymgeiswyr fel arfer wneud y canlynol:

- cael mynediad diderfyn at adnoddau electronig ac argraffedig
- defnyddio'r rhyngwyd heb gyfyngiadau
- gweithio mewn grwpiau.

Uned 2, Rhan 2, goruchwyliaeth uniongyrchol. Mae cyfyngiadau llym o ran defnyddio adnoddau i'r gwaith a wneir yn Rhan 1.

Rhaid i'r ganolfan sicrhau:

- bod y goruchwylwr yn gallu gweld pob ymgeisydd yn glir drwy gydol y sesiwn / sesiynau
- bod deunyddiau arddangos a allai fod o gymorth yn cael eu tynnu neu eu gorchuddio
- nad yw ymgeiswyr yn gallu defnyddio e-bost, y rhyngwyd na ffonau symudol
- bod ymgeiswyr yn cwblhau eu gwaith yn annibynnol
- nad yw ymgeiswyr yn cyfathrebu â'i gilydd
- nad oes unrhyw fath o gymorth yn cael ei roi.
- rhaid i waith ymgeiswyr aros yn y ganolfan bob amser, a chael ei storio'n ddiogel rhwng sesiynau ar yr amserlen.

### Arweiniad

Ni ddylech roi mewnbwn nac arweiniad i ymgeiswyr yn ystod yr amser asesu. Mae hyn yn cynnwys rhoi adborth ffurfiannol ar y dystiolaeth sy'n cael ei chyflwyno. Gallwch chi ddarparu arweiniad ar ofynion y dasg ac atgoffa ymgeiswyr am y bandiau marciau a sut i'w dehongli.

Gall ymgeiswyr adolygu ac ailddrafftio tystiolaeth yn annibynnol o fewn y rheolaethau amser ar gyfer yr asesiad.

## Adnoddau

Yn Uned 2, Rhan 1 bydd angen i ymgeiswyr gasglu gwybodaeth o ffynonellau sydd wedi'u cyhoeddi wrth ymchwilio ac wrth gynllunio eu tasgau.

Caniateir i ymgeiswyr ddefnyddio'r rhyngwyd ac unrhyw adnoddau electronig ac adnoddau print sydd ar gael iddynt yn ystod Uned 2, Rhan 1.

## Cydweithio

Ni chaniateir cydweithredu yn Uned 2.

## Amser

Cyfanswm yr amser mae ymgeiswyr yn cael ei dreulio ar asesiad Uned 2, Rhan 2 yw 10 awr.

Nid oes amserlen benodol ar gyfer Uned 2, Rhan 1, ond anogir canolfannau i ddilyn y fframwaith a awgrymir yn y fanyleb i sicrhau bod amser i ddysgwyr yn hylaw.

## Dilysu

Rhaid cael trefniadau goruchwylio ar waith er mwyn sicrhau dilysrwydd y dystiolaeth a gynhrychir ar gyfer asesiad crynodol.

Mae'n rhaid i ymgeiswyr lofnodi'r datganiad hwn i gadarnhau mai eu gwaith nhw yw'r holl dystiolaeth a gyflwynwyd i'w chymedroli a bod unrhyw ffynonellau a ddefnyddiwyd wedi'u cydnabod.

Mae'n rhaid i aseswyr lofnodi'r datganiad i gadarnhau bod y dystiolaeth a gyflwynwyd i'w chymedroli wedi'i chwblhau dan reolaeth fel y nodir yn yr asesiad hwn.

## Crynodeb o'r rheolaethau

Rheolaethau	Uned 2 – Aseiniad wedi'i osod yn allanol
Goruchwylio	Rhan 1 – dim rheolaethau Rhan 2 – uniongyrchol
Arweiniad	Ni chaniateir – ni chaniateir i athrawon ddweud wrth ddysgwyr pa fwriad i'w ddilyn, er y gall athrawon gefnogi ymgeisydd i sicrhau bod eu bwriad dewisol yn briodol o ran themâu, ymarferoldeb, mynediad at adnoddau ac, iechyd a diogelwch.
Adnoddau	Rhan 1 – dim rheolaethau Rhan 2 – wedi'u caniatáu
Cydweithio	Ni chaniateir
Amseru	Rhan 1 – heb ei reoli Rhan 2 – wedi ei reoli

## **Marcio'r asesiad**

Cafodd cynllun marcio'r asesiad hwn ei gynnwys yn y pecyn ymgeiswyr.

Rhaid marcio'r holl dystiolaeth yn erbyn y cynllun marcio a ddarperir. Mae'n rhaid i'r dystiolaeth sy'n cael ei marcio gydymffurfio ag unrhyw ofynion sydd wedi'u nodi yn y pecyn asesu.

Mae'n rhaid anodi tystiolaeth ysgrifenedig er mwyn dangos sut mae'n berthnasol i'r meini prawf asesu a gofynion y bandiau marciau.

Dim ond aseswr dynodedig a ddylai farcio tasgau. Dylai fod gan aseswr yr arbenigedd priodol yn y pwnc a'r lefel ar gyfer uned benodol. Mae'r aseswr yn gyfrifol am sicrhau'r canlynol:

- bod yr asesiad yn cael ei gynnal dan y rheolaethau a nodir yn nhabl y tasgau
- ei fod yn deall gofynion yr asesiad, y meini prawf asesu ac unrhyw ofynion asesu cyn dechrau'r asesu
- bod y dystiolaeth a gyflwynir i'w hasesu yn ddilys, awthentig; dibynadwy a chredadwy
- bod penderfyniadau asesu yn cael eu cofnodi'n gywir
- bod y dystiolaeth yn cael ei hanodi'n briodol
- bod dyfarniadau yn cael eu gwneud yn erbyn y datganiadau bandiau marciau yn unig

Rhaid cwblhau taflen gofnodi marciau ar gyfer pob ymgeisydd.

## **Gwybodaeth bellach**

Dylech gyfeirio at y dogfennau CBAC Canllaw Asesu: Cymwysterau Cymhwysol (yn cynnwys Cymwysterau Academaidd Eraill) / CGC Cyfarwyddiadau ar gynnal asesiadau di-arholiad i gael gwybod mwy am sut i reoli asesiadau yn ein cymwysterau TGAU/Cymhwysol.

**Mae'r pecyn hwn yn sampl. Ni ddylid ei ddefnyddio ar gyfer asesiad byw.**

## Uned 2 – Aseiniad Wedi'i Osod yn Allanol

### Manylion asesu

#### Uned 2:

Aseiad di-arholiad  
40% o'r cymhwyster

80 marc

CBAC fydd yn gosod yr aseiniad wedi'i osod yn allanol, i'w farcio gan y canolfannau a'i gymedroli gan CBAC.

### Trosolwg o'r uned

Mae Aseiniad Wedi'i Osod yn Allanol Uned 2 yn adeiladu ar yr wybodaeth, y ddealltwriaeth a'r sgiliau a ddefnyddiwyd ac a ddatblygwyd yn Uned 1.

Mae dwy ran i'r Aseiniad Wedi'i Osod yn Allanol. Mae'n rhaid i'r ganolfan fonitro gwaith y dysgwr drwy gydol dwy ran yr Aseiniad Wedi'i Osod yn Allanol er mwyn sicrhau mai eu gwaith eu hunan yw'r gwaith yn gyfan gwbl.

### Rhan 1 (y cyfnod paratoadol)

Yn Rhan 1 (y cyfnod paratoadol) cyflwynir pum syniad mawr i'r dysgwr, wedi'u gosod gan CBAC. Bydd yr Aseiniad Wedi'i Osod yn Allanol yn cael ei ryddhau i ganolfannau mewn fformat digidol ar y Porth ar 1 Rhagfyr ym mlwyddyn olaf yr astudio. Bydd hyn yn rhoi cyfle i athrawon/aseswyr gynllunio a pharatoi yn unig.

Yna rhaid cyflwyno'r Aseiniad Wedi'i Osod yn Allanol i ddysgwyr yn ystod tymor y gwanwyn ym mlwyddyn olaf yr astudio.

Dylai dysgwyr ddewis un o'r syniadau mawr. Gallant ddefnyddio unrhyw rai o'r ysgogiadau yn y syniad mawr dewisol. Rhaid defnyddio'r gwaith paratoadol yn ystod y cyfnod hwn i lywio'r ymateb personol a gynhyrchir yn Rhan 2.

Y ganolfan sydd i benderfynu ar hyd y cyfnod paratoadol. Yn ystod y cyfnod hwn, bydd angen i ddysgwyr ymchwilio, cynllunio a datblygu gwaith paratoadol o un o'r syniadau mawr sy'n berthnasol i'w llwybr dewisol. Rhaid i athrawon beidio â dweud wrth y dysgwyr pa fwriad i'w ddilyn, er y gall athrawon gefnogi ymgeisydd i sicrhau bod eu bwriad dewisol yn briodol o ran themâu, ymarferoldeb, mynediad at adnoddau ac, iechyd a diogelwch.

Mae'n bwysig bod y dysgwr yn dewis ei waith yn ofalus ar ddiwedd y cyfnod paratoadol, ac yna y dylid ei storio'n ddiogel, oherwydd dyma'r unig waith y gallant ei ddefnyddio i gefnogi Rhan 2. Ni ellir newid y gwaith ar ôl i Ran 2 ddechrau.

## Rhan 2 (y cyfnod o waith dwys a manwl)

Yn Rhan 2 (y cyfnodo waith dwys a manwl) mae gan y dysgwr 10 awr o amser dan oruchwyliaeth i gynhyrchu ymateb personol. Rhaid i'r amser dan oruchwyliaeth ddechrau gyda sesiwn sy'n para o leiaf dwy awr.

Rhaid i'r dysgwr beidio â chael mynediad at unrhyw ran un o'i waith y tu allan i'r sesiynau gwaith dwys a manwl dynodedig. Ni ellir ychwanegu unrhyw waith ychwanegol yn ystod y sesiynau dan oruchwyliaeth.

Rhaid i'r holl waith a ddewisir ar gyfer yr uned, o Ran 1 ac o Ran 2, gael ei gyflwyno ar gyfer yr asesiad. Dylai dysgwyr sicrhau bod eu cyflwyniad yn cynnwys pob un o'r pedwar amcan asesu yn glir.

Fel yn Uned 1, rhaid i ddysgwyr nodi a chydabod unrhyw ffynonellau nad ydynt yn ffynonellau eu hunain.

### Beth ddylid ei gynnwys yn Aseiniad Wedi'i Osod yn Allanol Uned 2?

Mae angen ystyried y canlynol wrth ddatblygu'r Aseiniad Wedi'i Osod yn Allanol:

- rhaid i'r gwaith a gyflwynir o Ran 1 a Rhan 2 gynnwys tystiolaeth o sut mae'r dysgwr wedi cyflawni pob un o'r amcanion asesu
- rhaid i'r dysgwr gwblhau'r ymateb terfynol yn ystod Rhan 2 (y cyfnod o waith dwys a manwl)
- bydd anodi eu gwaith yn helpu dysgwyr i fodloni elfennau o'r amcanion asesu
- rhaid i'r gwaith gael ei ddewis a'i gyflwyno i'w asesu gan y dysgwr.

### Cyflwyno'r Aseiniad Wedi'i Osod yn Allanol

- Nid oes angen i'r canlyniad fod yn ddarn gorffenedig o waith ond dylai fod digon ohono wedi'i orffen i ddangos gallu'r dysgwr i barhau â'r aseiniad hyd at ei gasgliad terfynol.
- Rhaid i bob darn o waith gael ei labelu'n glir ag enw a rhif y ganolfan a'r ymgeisydd. Rhaid nodi'r gwaith a gynhyrchwyd yn ystod y cyfnod dwys a manwl yn y cyflwyniad.
- Os bydd dysgwr yn cael ei gofrestru ar gyfer mwy nag un llwybr, rhaid iddynt ymgymryd ag aseiniad gwahanol ar gyfer pob un.
- Gan ddefnyddio *Ffurflen Datganiad yr Ymgeisydd*, dylai'r dysgwr ddatgan bod ei waith wedi'i gwblhau'n annibynnol a heb unrhyw gymorth y tu hwnt i'r hyn y dylid ei ganiatáu. Dylai gyfeirio'n glir at unrhyw ffynonellau ac unrhyw offer Deallusrwydd Artiffisial (AI) a ddefnyddiwyd yn y gwaith. Dylai'r dysgwr ddeall y dylid ystyried datganiad ffug yn fath o gamymddwyn. Dylai'r holl waith fod yn waith eu hunain, ac eithrio unrhyw ddeunydd nad yw'n wreiddiol y dylid ei nodi'n glir ar y ffurflen. Ni ddylai'r gwaith hwn gael ei gyflwyno ar gyfer unrhyw gymhwyster arall.



## Safoni Mewnol

Dylai canolfannau sicrhau cysondeb o ran marcio ar draws pob llwybr a grŵp addysgu. Mae hyn yn help i sicrhau fod y meini prawf asesu yn cael eu deall a'u cymhwyso mewn modd unffurf. Rhaid i ganolfannau gynnal safoni mewnol i sicrhau bod y marciau a roddir gan wahanol athrawon yn gywir ac yn gyson ar gyfer pob dysgwr sy'n sefyll yr uned/cymhwyster. Bydd gwefan CBAC yn cynnwys deunydd enghreifftiol i gefnogi safoni.

<b>Rheolaethau</b>	<b>Uned 2 – Aseiniad wedi'i osod yn allanol</b>
<b>Goruchwylio</b>	Rhan 1 – dim rheolaethau Rhan 2 – uniongyrchol
<b>Arweiniad</b>	Ni chaniateir – ni chaniateir i athrawon ddweud wrth ddysgwyr pa fwriad i'w ddilyn, er y gall athrawon gefnogi ymgeisydd i sicrhau bod eu bwriad dewisol yn briodol o ran themâu, ymarferoldeb, mynediad at adnoddau ac, iechyd a diogelwch.
<b>Adnoddau</b>	Rhan 1 – dim rheolaethau Rhan 2 - wedi'u caniatáu
<b>Cydweithio</b>	Ni chaniateir
<b>Amseru</b>	Rhan 1 – heb ei reoli Rhan 2 – wedi ei reoli

## Cynllun Marcio

### Canllawiau i Aseswyr

#### Egwyddorion marcio generig

- Marciau cyfan (nid hanner marciau, na ffracsiynau eraill) a ddyfernir bob amser.
- Dylid rhoi marciau gan ddefnyddio'r ystod lawn o farciau a ddiffinnir yn y cynllun marcio ar gyfer y cwestiwn (fodd bynnag; gall ansawdd ymatebion yr ymgeisydd a welir gyfyngu ar y gallu i ddefnyddio'r ystod marciau lawn.
- Mae'r marciau a ddyfernir yn seiliedig ar y gofynion a ddiffinnir yn y cynllun marcio yn unig. Ni ddylid dyfarnu marciau gyda throthwyon gradd na disgrifyddion gradd mewn golwg.

#### Marcio cadarnhaol

Dylid cofio bod ymgeiswyr yn cynhyrchu ymatebion o dan amodau reolaeth uchel a dylid rhoi marciau am yr hyn mae'r ymgeisydd yn ei gynhyrchu, yn hytrach na'u cosbi am unrhyw wybodaeth y byddant yn ei hepgor. Dylai fod yn bosibl i ymateb da iawn gael marciau llawn ac i ymateb gwael iawn gael marc sero. Ni ddylid tynnu marciau am ymateb sy'n llai na pherffaith os yw'n bodloni meini prawf y cynllun marcio.

#### Cynlluniau marcio seiliedig ar fandiau

Fodd bynnag, i gyrraedd lefel uchaf y cynllun marcio rhaid i ymgeisydd fodloni gofynion y band marciau uchaf. Os nad yw ymateb yn haeddu ennill marciau, hynny yw heb fod yn cynnwys unrhyw beth sy'n berthnasol i'r cynllun marcio, neu os na roddwyd ymateb, ni ddylid rhoi unrhyw farciau.

Dylai'r marcio fod yn gadarnhaol bob amser. Mae hyn yn golygu bod marciau ar gyfer ymateb pob ymgeisydd yn cael eu cronni am ddangos sgiliau, gwybodaeth a dealltwriaeth berthnasol: nid ydynt yn cael eu didynnu o uchafswm ar sail gwallau neu hepgoriadau.

I ddechrau dylai aseswr edrych ar ymateb yr ymgeisydd a gwneud nodiadau am ymateb yr ymgeisydd yn gyfannol i ddewis y dystiolaeth sy'n cael ei hasesu. Yna gellir cymhwysu'r cynllun marcio. Proses dau gam yw hon.

#### Cam 1 – Penderfynu ar y band

Gan ddechrau gyda'r band isaf, dylai'r Aseswr edrych ar ymateb yr ymgeisydd a gwirio p'un a yw'n cyfateb i'r disgrifyddion ar gyfer y band hwnnw. Os bodlonir y disgrifyddion ar y band isaf, dylai Aseswyr symud i fyny i'r band nesaf ac ailadrodd y broses hon ar gyfer pob band nes bydd y disgrifyddion yn cyfateb yn fwyaf agos i'r gwaith.

#### Cam 2 – Penderfynu ar y marc

Ar ôl penderfynu ar y band priodol, penderfynir ar y marc o fewn band ar sail gweithdrefn 'ffit orau'. Bydd cryfderau mewn rhai meysydd yn gwneud iawn am wendidau mewn meysydd eraill.

Dylai aseswyr ddefnyddio'r ystod lawn o farciau sydd ar gael iddynt. Rhaid i'r marciau a roddir fod yn uniongyrchol gysylltiedig â'r meini prawf marcio, a rhaid marcio pob ymateb yn ôl y bandiau a ddarperir.

Darperir deunydd safoni sydd eisoes wedi cael ei farcio yn ystod y broses safoni a dylid defnyddio hwn fel deunydd cyfeirio wrth asesu gwaith. Caiff aseswyr eu hatgoffa bod angen iddynt gyfeirio'n ôl at y deunydd safoni wrth iddynt gymhwyso'r cynllun marcio er mwyn cadarnhau bod y band a'r marc a ddyrennir yn briodol i'r gwaith a gyflwynwyd.

Mae gan ymgeiswyr ryddid i ddewis unrhyw ddull sy'n berthnasol i'r dasg a osodwyd.

SAMPLE

**Cynllun Marcio ar gyfer TGAU CELF A DYLUNIO**

**Uned Un: Portffolio (Cyfanswm y Marciau = 80)**

<b>Band</b>	<b>AA1</b>	<b>AA2</b>	<b>AA3</b>	<b>AA4</b>
	<b>Datblygu syniadau a dangos dealltwriaeth feirniadol a chyddestunol o ffynonellau</b>	<b>Mireinio gwaith trwy archwilio syniadau, gan ddewis ac arbrofi gyda chyfryngau, technegau, offer, technolegau digidol a phrosesau priodol</b>	<b>Adfyfrio ar eu gwaith eu hunain, a chofnodi syniadau, arsylwadau a mewnwelediadau sy'n berthnasol i fwriadau wrth i'r gwaith fynd rhagddo</b>	<b>Cyflwyno ymateb personol ac ystyrion sy'n gwireddu bwriadau ac yn dangos dealltwriaeth o iaith weledol</b>
<b>5</b>	<b>17 – 20 marc</b>	<b>17 – 20 marc</b>	<b>17 – 20 marc</b>	<b>17 – 20 marc</b>
	<p>Caiff syniadau eu datblygu mewn ffyrdd soffistigedig a thrylwyr trwy ymchwiliadau dwys, manwl a chydlynol.</p> <p>Dadansoddi beirniadol craff a thrwyadl o ffynonellau, sy'n darparu'r sylfaen ar gyfer ymatebion hyderus ac annibynnol.</p>	<p>Mae syniadau'n cael eu mireinio a'u harchwilio trwy ddethol trylwyr ac arbrofi pwrpasol a chreadigol.</p> <p>Defnydd craff a soffistigedig o gyfryngau, defnyddiau, technegau a phrosesau sy'n cael eu rheoli'n fedrus a'u defnyddio'n ddychmygus.</p> <p>Mae adolygu a gwerthuso parhaus craff a detholus yn cyfrannu'n gyson at fireinio a datblygu'r gwaith wrth iddo fynd rhagddo.</p>	<p>Mae syniadau, arsylwadau a mewnwelediadau'n cael eu cofnodi'n soffistigedig trwy ymchwil ac ymholi helaeth a chydlynol sy'n hynod o berthnasol i fwriadau personol.</p> <p>Ceir adfyfrio beirniadol craff, trylwyr ac effeithiol ar y gwaith wrth iddo fynd rhagddo, gan ddangos lefel ddofn o ddealltwriaeth ac ystyr.</p>	<p>Ymateb hynod o ddychmygus, personol ac ystyrion sy'n gwireddu bwriadau mewn ffordd soffistigedig, gydlynol a hyderus.</p> <p>Dangosir dealltwriaeth graff a thrylwyr o iaith weledol yn y gwaith a gyflwynir a chaiff pwrpas a bwriad y gwaith eu cyfleu'n glir ac yn argyhoeddiadol iawn.</p>
<b>4</b>	<b>13 – 16 marc</b>	<b>13 – 16 marc</b>	<b>13 – 16 marc</b>	<b>13 – 16 marc</b>
	<p>Datblygiad effeithiol a thrylwyr o syniadau trwy ymchwiliadau dwys a manwl.</p> <p>Dadansoddi beirniadol hyderus a thrwyadl o ffynonellau, sy'n darparu'r sylfaen ar gyfer ymatebion pwrpasol ac annibynnol.</p>	<p>Mae syniadau'n cael eu mireinio a'u harchwilio trwy ddethol perthnasol ac arbrofi creadigol.</p> <p>Defnydd effeithiol o gyfryngau, defnyddiau, technegau a phrosesau sy'n cael eu rheoli a'u defnyddio'n hyderus.</p> <p>Mae adolygu a gwerthuso parhaus effeithiol a thrylwyr yn cyfrannu at</p>	<p>Mae syniadau, arsylwadau a mewnwelediadau'n cael eu cofnodi'n hyderus mewn ffyrdd priodol trwy ymchwil ac ymholi effeithiol sy'n berthnasol i fwriadau personol.</p> <p>Ceir adfyfrio beirniadol trylwyr ac effeithiol ar y gwaith wrth iddo fynd rhagddo, gan ddangos lefel dda o ddealltwriaeth ac ystyr.</p>	<p>Ymateb dychmygus, personol ac ystyrion sy'n gwireddu bwriadau mewn ffordd hyderus ac effeithiol.</p> <p>Dangosir dealltwriaeth dda o iaith weledol yn y gwaith a gyflwynir a chaiff pwrpas a bwriad y gwaith eu cyfleu'n glir ac yn argyhoeddiadol.</p>

		fireinio a datblygu'r gwaith wrth iddo fynd yn ei flaen.		
<b>3</b>	<b>9 – 12 marc</b>	<b>9 – 12 marc</b>	<b>9 – 12 marc</b>	<b>9 – 12 marc</b>
	<p>Caiff syniadau eu datblygu'n weddol dda trwy ymchwiliadau sy'n ddwys ar y cyfan.</p> <p>Dadansoddi beirniadol gweddol dda o ffynonellau, sy'n darparu'r sylfaen ar gyfer ymatebion boddhaol ac annibynnol ar y cyfan.</p>	<p>Mae syniadau'n cael eu mireinio a'u harchwilio trwy ddethol ac arbrofi perthnasol.</p> <p>Mae'r defnydd priodol o gyfryngau, defnyddiau, technegau a phrosesau yn cael ei reoli a'i weithredu'n weddol dda.</p> <p>Mae adolygu a gwerthuso parhaus gweddol dda o archwiliadau yn cyfrannu at fireinio a datblygu'r gwaith wrth iddo fynd rhagddo.</p>	<p>Mae syniadau, arsylwadau a mewnwleidiadau'n cael eu cofnodi'n weddol dda mewn ffyrdd priodol trwy ymchwil ac ymholi sydd at ei gilydd yn berthnasol i fwriadau personol.</p> <p>Ceir adfyfrio gweddol feirniadol ar y gwaith wrth iddo fynd rhagddo, sy'n dangos dealltwriaeth ac ystyr ar y cyfan.</p>	<p>Ymateb personol gweddol ystyrion a dychmygus sy'n gwireddu bwriadau mewn modd boddhaol.</p> <p>Dangosir dealltwriaeth resymol o iaith weledol yn y gwaith a gyflwynir a chaiff pwrpas a bwriad y gwaith eu cyfleu'n weddol dda.</p>
<b>2</b>	<b>5 – 8 marc</b>	<b>5 – 8 marc</b>	<b>5 – 8 marc</b>	<b>5 – 8 marc</b>
	<p>Ceir peth datblygu syniadau trwy ymchwiliadau rhannol ddwys.</p> <p>Peth dadansoddi ffynonellau, sy'n cyfrannu'n rhannol at ymatebion sylfaenol.</p>	<p>Mae syniadau'n cael eu rhannol fireinio a'u harchwilio trwy ddethol ac arbrofi.</p> <p>Mae peth ymgais i reoli a defnyddio cyfryngau, defnyddiau, technegau a prosesau.</p> <p>Mae peth adolygu a gwerthuso parhaus yn cyfrannu'n rhannol at y gwaith wrth iddo fynd rhagddo.</p>	<p>Ceir cofnodi syniadau, arsylwadau a mewnwleidiadau sylfaenol mewn ffyrdd priodol trwy ymchwil ac ymholi sydd weithiau'n berthnasol i fwriadau personol.</p> <p>Ceir peth adfyfrio ar y gwaith wrth iddo fynd rhagddo, sydd weithiau'n dangos dealltwriaeth ac ystyr.</p>	<p>Mae'r ymateb i ryw raddau'n bersonol ac ystyrion a chaiff bwriadau eu gwireddu mewn ffordd sylfaenol.</p> <p>Dangosir peth dealltwriaeth o iaith weledol yn y gwaith a gyflwynir a chaiff pwrpas a bwriad y gwaith eu cyfleu mewn ffordd sy'n argyhoeddi'n rhannol.</p>

<b>1</b>	<b>1 – 4 marc</b>	<b>1 – 4 marc</b>	<b>1 – 4 marc</b>	<b>1 – 4 marc</b>
	<p>Datblygu syniadau cyfyngedig trwy ymchwiliadau.</p> <p>Dadansoddi cyfyngedig o ffynonellau nad ydynt wedi cael fawr ddim dylanwad ar ymatebion.</p>	<p>Ychydig iawn o fireinio ac archwilio syniadau.</p> <p>Ymgais cyfyngedig i reoli a defnyddio cyfryngau, defnyddiau, technegau a phrosesau.</p> <p>Adolygu a gwerthuso parhaus cyfyngedig, sy'n cael fawr ddim dylanwad ar y gwaith wrth iddo fynd rhagddo.</p>	<p>Cofnodi syniadau, arsylwadau a mewnwelediadau cyfyngedig mewn ffyrdd priodol trwy ymchwil ac ymholi sydd â pherthnasedd cyfyngedig i fwriadau personol.</p> <p>Adfyfrio cyfyngedig ar y gwaith wrth iddo fynd rhagddo, sy'n dangos dealltwriaeth ac ystyr cyfyngedig.</p>	<p>Ymateb personol cyfyngedig, gydag ychydig iawn o ymdrech i ddangos ystyr, sy'n gwireddu bwriadau mewn ffordd gyfyngedig.</p> <p>Dangosir dealltwriaeth gyfyngedig o iaith weledol yn y gwaith a gyflwynir a chaiff pwrpas a bwriad y gwaith eu cyfleu mewn ffordd gyfyngedig.</p>
<b>0</b>	<b>0 marc</b>	<b>0 marc</b>	<b>0 marc</b>	<b>0 marc</b>
	Ateb ddim yn haeddu marc neu heb geisio rhoi ateb.	Ateb ddim yn haeddu marc neu heb geisio rhoi ateb.	Ateb ddim yn haeddu marc neu heb geisio rhoi ateb.	Ateb ddim yn haeddu marc neu heb geisio rhoi ateb.



# CBAC Celf a Dylunio

## Pecyn Asesu Ymgeisydd

### Uned 2: Aseiniad wedi'i Osod yn Allanol

Celf, Crefft a Dylunio **(3610N20-1)**

Celfyddyd Gain **(3611N20-1)**

Dylunio Tecstilau **(3612N20-1)**

Cyfathrebu Graffig **(3613N20-1)**

Dylunio Tri Dimensiwn **(3614N20-1)**

Ffotograffiaeth **(3615N20-1)**

## Ynglŷn â'r pecyn hwn: gwybodaeth a chyfarwyddiadau i ymgeiswyr

Mae'r pecyn asesu ymgeiswyr hwn i ymgeiswyr sy'n cwblhau Uned 2 – Aseiniad wedi'i Osod yn Allanol.

Yn y pecyn hwn, mae manylion am y canlynol:

- beth ddylech chi ei gynnwys yn eich gwaith
- gwybodaeth i ymgeiswyr, sy'n dweud wrthyfych am bethau y ddylech ac na ddylech chi eu gwneud wrth gwblhau'r asesiad
- y cynllun marcio fydd yn cael ei ddefnyddio i asesu eich gwaith
- Ffurflen Datganiad yr Ymgeisydd
- taflen Cofnodi Amser

Mae eich athro/athrawes yn cael eich helpu chi i ddeall gofynion yr asesiad, ond mae rhai rheolau am y math o gymorth maen nhw'n cael ei roi a faint maen nhw'n cael eich helpu chi. Siaradwch â'ch athro/athrawes os oes gennych chi unrhyw gwestiynau am yr hyn rydych chi'n cael a ddim yn cael ei wneud wrth gwblhau'r tasgau. Bydd eich athrawon yn gwybod faint o gymorth maen nhw'n cael ei roi i chi.

Mae'n bwysig eich bod chi'n gweithio'n annibynnol ac yn sicrhau mai eich gwaith chi yn unig, heb gymorth, yw'r gwaith sy'n cael ei gynhyrchu. Bydd angen i chi a'ch athro/athrawes lofnodi datganiad mai eich gwaith chi eich hun yw'r holl waith rydych chi'n ei gyflwyno.

Cewch eich cynghori i wirio eich gwaith yn ofalus er mwyn sicrhau ei fod yn fanwl ac yn gywir.

## Beth yw Aseiniad Wedi'i Osod yn Allanol Uned 2?

Mae Aseiniad Wedi'i Osod yn Allanol Uned 2 yn adeiladu ar yr wybodaeth, y ddealltwriaeth a'r sgiliau rydych wedi'u datblygu trwy'r cymhwyster ac yn Uned 1.

Mae dwy ran i'r Aseiniad Wedi'i Osod yn Allanol. Dylech chi siarad â'ch athro os oes gennych unrhyw gwestiynau am yr hyn rydych chi'n cael ei wneud a ddim yn cael ei wneud wrth i chi gwblhau'r portffolio, gan y bydd yn gwybod faint o gymorth mae'n cael ei roi i chi.

Mae'n bwysig eich bod chi'n gweithio'n annibynnol i ymgeiswyr eraill ac yn sicrhau mai eich gwaith chi yn unig, heb gymorth, yw'r gwaith sy'n cael ei gynhyrchu. Bydd angen i chi a'ch athro lofnodi datganiad mai eich gwaith chi eich hun yw'r holl waith rydych chi'n ei gyflwyno.

## Rhan 1 (y cyfnod paratoadol)

Yn Rhan 1 (y cyfnod paratoadol) bydd pum syniad mawr, wedi'u gosod gan CBAC, yn cael eu cyflwyno i chi. Dylech chi ddewis un o'r syniadau mawr. Gallwch ddefnyddio unrhyw rai o'r ysgogiadau fel ysgogiad i ymateb i'r syniad mawr rydych chi wedi'i ddewis os y dymunwch. Rhaid defnyddio'r gwaith paratoadol yn ystod y cyfnod hwn i lywio'r canlyniad a gynhyrchir yn Rhan 2. Ni allwch newid unrhyw waith a gafodd ei gynhyrchu yn ystod y cyfnod paratoadol ar ôl i Ran 2 ddechrau.

Y ganolfan sydd i benderfynu ar hyd y cyfnod paratoadol.

Bydd angen i chi gynhyrchu gwaith paratoadol sy'n berthnasol i'r llwybr o'ch dewis.



## Rhan 2 (y cyfnod o waith dwys a manwl)

Yn Rhan 2 (cyfnod dwys a manwl) bydd gennych chi 10 awr o amser dan oruchwyliaeth i gynhyrchu canlyniad. Rhaid i'r amser dan oruchwyliaeth ddechrau gyda sesiwn sy'n para o leiaf dwy awr.

Ni allwch gael mynediad at unrhyw ran un o'ch gwaith y tu allan i'r sesiynau gwaith dwys a manwl dynodedig.

## Beth ddylid ei gynnwys yn Aseiniad Wedi'i Osod yn Allanol Uned 2?

Mae angen ystyried y canlynol wrth ddatblygu'r Aseiniad Wedi'i Osod yn Allanol:

- Rhaid i chi, y dysgwr, ddewis a chyflwyno'r gwaith i'w asesu
- Rhaid i chi gwblhau eich canlyniad yn ystod Rhan 2 (y cyfnod dwys a manwl)
- Mae'n rhaid i chi anodi eich gwaith. Bydd hyn yn eich helpu i fodloni elfennau o'r amcanion asesu
- Rhaid i'r gwaith sy'n cael ei gyflwyno gynnwys tystiolaeth o sut rydych chi wedi bodloni pob un o'r amcanion asesu isod.

Mae'r canllawiau yn y graffig isod yn amlinellu'r hyn y dylai eich gwaith ei gynnwys.



## Cyflwyno'r Portffolio

- Nid oes angen i'r canlyniad fod yn ddarn gorffenedig o waith ond dylai fod digon ohono wedi'i orffen i ddangos gallu'r dysgwr i barhau â'r aseiniad hyd at ei gasgliad terfynol.
- Rhaid i bob darn o waith gael ei labelu'n glir gydag enwau a rhifau'r ganolfan a'r ymgeisydd. Rhaid nodi'r gwaith a gynhyrchwyd yn ystod y cyfnod dwys a manwl yn y cyflwyniad.
- Os ydych wedi'ch cofrestru ar gyfer mwy nag un teitl, rhaid i chi ymgymryd ag aseiniad gwahanol ar gyfer pob un.
- Gan ddefnyddio *Ffurflen Datganiad yr Ymgeisydd*, dylech ddatgan bod y gwaith wedi'i gwblhau'n annibynnol a heb unrhyw gymorth y tu hwnt i'r hyn y dylid ei ganiatáu. Dylech gyfeirio'n glir at unrhyw ffynonellau ac unrhyw offer Deallusrwydd Artiffisial (AI) a ddefnyddiwyd yn y gwaith. Dylid ystyried datganiad ffug yn fath o gamymddwyn. Rhaid i'r holl waith fod yn waith eich hun, ac eithrio unrhyw ddeunydd nad yw'n wreiddiol y dylid ei nodi'n glir ar y ffurflen. Ni ddylai'r gwaith hwn gael ei gyflwyno ar gyfer unrhyw gymhwyster arall.

## Gwybodaeth i ymgeiswyr

Mae'r wybodaeth ganlynol yn dod o ddogfennau' [Gwybodaeth i ymgeiswyr – asesiadau di-arholiad](#) a [Defnyddio Deallusrwydd Artiffisial \(AI\) mewn Aseidiadau: Diogelu Uniondeb Cymwysterau](#), Mae'r ddogfen hon yn sôn am bethau y **dylech** ac **na ddylech** eu gwneud wrth gwblhau eich asesiad. Os nad ydych yn deall rhywbeth, **rhaidd** i chi ofyn i'ch athro/athrawes.

### Paratoi eich gwaith

- Pan fyddwch yn cyflwyno eich gwaith ac yn llofnodi eich ffurflen datganiad yr ymgeisydd, mae angen i chi sicrhau bod eich cynnyrch terfynol yn dangos eich gwaith annibynnol chi eich hun. Ni ddylai fod yn gopi nac yn aralleiriad o ffynhonnell arall fel offeryn DA.
- Os byddwch yn derbyn cymorth ac arweiniad gan unrhyw un heblaw eich athro/athrawes, rhaidd i chi ddweud wrth eich athro/athrawes a byddan nhw wedyn yn cofnodi natur y cymorth a roddwyd i chi.
- Os buoch chi'n gweithio fel rhan o grŵp ar dasg, **rhaidd** i bob un ohonoch chi ysgrifennu eich cyfrif eich hun o'r aseiniad. Hyd yn oed os yw'r data sydd gennych chi'r un fath, **rhaidd** i chi ddisgrifio yn eich geiriau eich hun sut cafwyd y data hynny a **rhaidd** i chi ddod i'ch casgliadau eich hun am y data yn annibynnol.
- Cymerwch ofal o'ch gwaith a'i gadw'n ddiogel. **Peidiwch** â'i adael o gwmpas lle gall eich cyd-ddisgyblion ddod o hyd iddo a **peidiwch** â'i rannu â neb, gan gynnwys ei rannu ar y cyfryngau cymdeithasol. **Rhaidd** i chi bob amser gadw eich gwaith yn ddiogel ac yn gyfrinachol wrth i chi ei baratoi; **peidiwch** â'i rannu â'ch cyd-ddisgyblion. Os byddwch yn ei gadw ar y rhwydwaith cyfrifiadurol, cadwch eich cyfrinair yn ddiogel. Casglwch yr holl gopiâu o'r peiriant argraffu a dinistriwch y rheini nad oes eu hangen arnoch.
- **Peidiwch** â chael eich temptio i ddefnyddio datrysiadau ar-lein sydd wedi'u paratoi ymlaen llaw (pethau fel y rhai sy'n cael eu cynhyrchu gan offeryn neu sgwrsfot DA) – twyllo yw hyn. Gall offer electronig sy'n cael eu defnyddio gan CBAC ganfod y math hwn o gopïo.
- **Ni ddylech** ysgrifennu deunydd amhriodol, anwedus na sarhaus.

### Llên-ladrad

Llên-ladrad yw cymryd geiriau, barn neu syniadau rhywun arall a cheisio honni mai eich gwaith chi ydyw. **Mae'n ffurf o dwyllo ac mae'n cael ei ystyried yn ddifrifol iawn.**

Peidiwch â meddwl na chewch chi eich dal; mae sawl ffordd o ganfod llên-ladrad:

- Gall marcwyr sylwi ar newidiadau yn arddull yr ysgrifennu a'r defnydd o iaith.
- Mae marcwyr yn arbenigwyr pwnc hynod brofiadol – efallai y byddant wedi darllen y ffynhonnell rydych chi'n ei defnyddio, neu hyd yn oed wedi marcio'r gwaith rydych chi wedi copïo ohono!
- Gellir defnyddio peiriannau chwilio'r rhyngwryd a meddalwedd cyfrifiadurol arbenigol i gysylltu ymadroddion neu ddarnau o destun â ffynonellau gwreiddiol ac i ganfod newidiadau mewn gramadeg ac yn arddull yr ysgrifennu neu'r atalnodi.

### Cosbau am dorri'r rheoliadau

Os ydych chi'n cael eich canfod yn torri'r rheoliadau, byddwch chi'n cael eich cosbi gan ddefnyddio un o'r cosbau canlynol:

- rhoi marc o sero i'r darn o waith
- byddwch chi'n cael eich diarddel o'r Uned honno ar gyfer y gyfres asesu dan sylw
- byddwch chi'n cael eich diarddel o'r pwnc cyfan ar gyfer y gyfres asesu dan sylw
- byddwch chi'n cael eich diarddel o bob pwnc a'ch rhwystro rhag ailgofrestru am gyfnod o amser.

Bydd CBAC yn penderfynu pa gosb sy'n briodol.

**Cofiwch** – eich cymhwyster chi ydyw felly rhaidd mai eich gwaith chi ydyw.

## TGAU Celf a Dylunio

### TGAU Celf a Dylunio – Uned 2 Aseiniad wedi'i Osod yn Allanol

#### DEUNYDDIAU ASESU ENGHREIFFTIOL

##### **Rhan 1: CYFNOD ASTUDIO PARATOADOL**

Mae'r amser a neilltuir ar gyfer hwn i'w benderfynu gan y ganolfan.

##### **Rhan 2: GWAITH DWYS A MANWL**

**10 awr dan amodau arholiad wedi'i oruchwylio.**

Rhaid cyflwyno Rhan 1 a Rhan 2 o'r aseiniad i'w hasesu.

##### **Deunyddiau ychwanegol**

- Defnyddiau Celf, Crefft a Dylunio priodol

##### **Cyfarwyddiadau i ymgeiswyr**

- Mae'r papur hwn yn cynnwys 5 syniad mawr. Dewiswch UN syniad mawr yn unig. Gallwch chi ddefnyddio unrhyw rai o'r ysgogiadau o'r syniad mawr i lywio'ch gwaith. Dylech chi gynhyrchu ymateb sy'n dangos datblygu, mireinio, adfyfrio a chyflwyno.
- Mae'r 5 syniad mawr yn ymwneud â'r llwybrau canlynol:

Celf, Crefft a Dylunio  
Celfyddyd Gain  
Cyfathrebu Graffig  
Dylunio Tecstilau  
Dylunio Tri Dimensiwn  
Ffotograffiaeth.

1.

## Syniad Mawr – Cynefin

### CYNEFIN

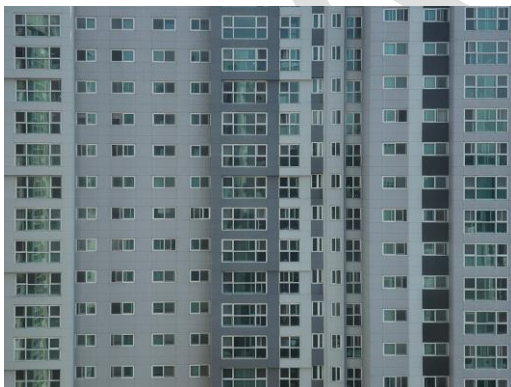
Cynefin yw cartref neu amgylchedd naturiol anifail, planhigyn neu organeb arall. Gall cynefin fod yn amrywiol, gan gynnig nodweddion unigryw a chefnogi gwahanol fathau o fywyd. Prif elfennau cynefin yw lloches, dŵr, bwyd a gofod.

Beth mae'n ei olygu i chi?

Nod y pum llinyn canlynol yw eich helpu i archwilio a datblygu eich syniadau eich hun yn seiliedig ar y cysyniad o Gynefin.



Mae'r delweddau canlynol yn awgrymiadau i'ch helpu i archwilio a datblygu eich syniadau eich hun yn seiliedig ar y cysyniad o Gynefin.



Mae'r briff ysgrifenedig canlynol i'ch helpu i archwilio a datblygu eich syniadau eich hun mewn cyfeiriad penodol.

### **Briff Ysgrifenedig**

### **Cymeriad lleol**

Yn aml mae gan gymunedau unigolion allweddol sydd, trwy eu gweithredoedd a'u hagweddu, yn helpu grwpiau cymorth ac yn annog pobl i weithio gyda'i gilydd i wella'r amgylchedd lleol. O'ch ymchwil, lluniwch ymateb personol sy'n adlewyrchu'r cymeriad rydych chi wedi'i ddewis a'r hyn mae wedi'i gyflawni.

### **Cyfeiriadau Cyd-destunol**

- Efa Lois
- Sirkka-Liisa Konttinen
- Neville Brody
- Grayson Perry
- Yr Efeilliaid Singh

## 2. Syniad Mawr – Casgliadau

Mae casgliad yn golygu grŵp o wrthrychau, neu swm o ddeunydd wedi'i gasglu at ei gilydd mewn un lleoliad, yn enwedig ar gyfer rhyw bwrpas neu o ganlyniad i ryw bwrpas.

Nod y pum llinyn canlynol yw eich helpu i archwilio a datblygu eich syniadau eich hun yn seiliedig ar y cysyniad o Gasgliadau.



Mae'r delweddau canlynol yn awgrymiadau i'ch helpu i archwilio a datblygu eich syniadau eich hun yn seiliedig ar y cysyniad o Gasgliadau.



Mae'r briff ysgrifenedig canlynol i'ch helpu i archwilio a datblygu eich syniadau eich hun mewn cyfeiriad penodol.

**Briff Ysgrifenedig**

**Casgliad amgueddfa**

Ymchwiliwch i arddangosfa, oriel neu amgueddfa leol rydych chi'n gyfarwydd â hi a defnyddiwch yr wybodaeth hon i gynhyrchu ymateb creadigol gan ddefnyddio defnyddiau o'ch dewis.

**Cyfeiriadau Cyd-destunol**

- Lisa Milroy
- Wayne Thiebaud
- Lee John Phillips
- El Anatsui
- Nick Cave

SAMPLE



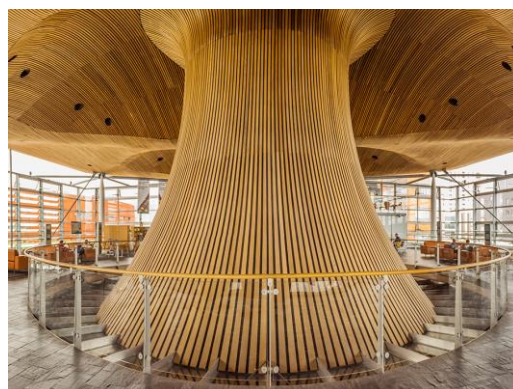
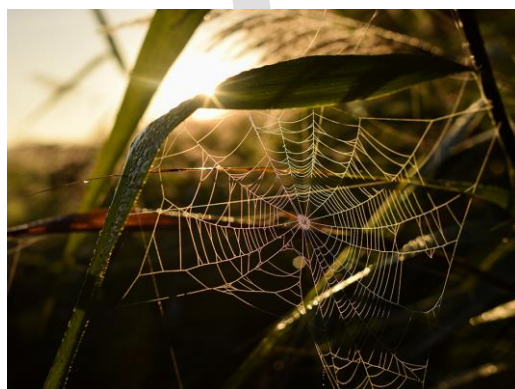
### 3. Syniad Mawr – Strwythurau

Mae strwythur yn rhywbeth sy'n cynnwys sawl rhan sydd wedi'u rhoi at ei gilydd.

Nod y pum llinyn canlynol yw eich helpu i archwilio a datblygu eich syniadau eich hun yn seiliedig ar y cysyniad o x



Mae'r delweddau canlynol yn awgrymiadau i'ch helpu i archwilio a datblygu eich syniadau eich hun yn seiliedig ar y cysyniad o x



Mae'r briff ysgrifenedig canlynol i'ch helpu i archwilio a datblygu eich syniadau eich hun mewn cyfeiriad penodol.

### **Briff Ysgrifenedig**

### **Dathlu strwythur**

Ymchwiliwch i strwythur sy'n bwysig i chi ac o'ch ymchwiliadau cynhyrchwch ymateb personol sy'n dathlu ei hanes a'i bwrpas.

### **Cyfeiriadau Cyd-destunol**

- Andrea Joseph
- Richard Estes
- Ian Murphy
- Harriet Popham
- Sally Blake

SAMPLE

#### 4. **Syniad Mawr – Perthyn**

Mae Perthyn yn deimlad o fod yn hapus neu'n gyfforddus fel rhan o grŵp penodol neu o fod â cysylltiad â lle neu sefyllfa.

Nod y pum llinyn canlynol yw eich helpu i archwilio a datblygu eich syniadau eich hun yn seiliedig ar y cysyniad o Berthyn.



Mae'r delweddau canlynol yn awgrymiadau i'ch helpu i archwilio a datblygu eich syniadau eich hun yn seiliedig ar y cysyniad o Berthyn.



Mae'r briff ysgrifenedig canlynol i'ch helpu i archwilio a datblygu eich syniadau eich hun mewn cyfeiriad penodol.

**Briff Ysgrifenedig**

**Digwyddiad cymunedol**

Ymchwiliwch i ddigwyddiad cymunedol, fel carnifal, eisteddfod, gŵyl gerddoriaeth, neu orymdaith falchder, a dathlwch yr achlysur drwy greu ymateb personol sy'n adlewyrchu ei awyrgylch a'i ddelfrydau.

**Cyfeiriadau Cyd-destunol**

- Alfred Conteh
- Lubaina Himid
- Andrew Mashigo
- Irene Hoff
- L.S. Lowry

SAMPLE

## 5. Syniad Mawr – Persbectif

Gall persbectif olygu sut mae gwrthrychau yn cael eu cynrychioli, fel ongl, dyfnder neu ddimensiwn. Gall hefyd olygu safbwynt neu agwedd person neu grŵp.

Nod y pum llinyn canlynol yw eich helpu i archwilio a datblygu eich syniadau eich hun yn seiliedig ar y cysyniad o x



Mae'r delweddau canlynol yn awgrymiadau i'ch helpu i archwilio a datblygu eich syniadau eich hun yn seiliedig ar y cysyniad o Berspectif



Mae'r briff ysgrifenedig canlynol i'ch helpu i archwilio a datblygu eich syniadau eich hun mewn cyfeiriad penodol.

### **Briff Ysgrifenedig**

### **Newid Persbectif**

Sut allech chi newid perspectif unigolyn neu grŵp ar gyfer newid cadarnhaol. Datblygu gwaith mewn ymateb i bersbectif sy'n newid.

### **Cyfeiriadau Cyd-destunol**

- Andreas Gursky
- Lorna Simpson
- Giorgio de Chirico
- Issy Miyake
- Banksy

**Cynllun Marcio ar gyfer TGAU CELF A DYLUNIO**

**Uned Un: Portffolio (Cyfanswm y Marciau = 80)**

<b>Band</b>	<b>AA1</b>	<b>AA2</b>	<b>AA3</b>	<b>AA4</b>
	<b>Datblygu syniadau a dangos dealltwriaeth feirniadol a chyddestunol o ffynonellau</b>	<b>Mireinio gwaith trwy archwilio syniadau, gan ddewis ac arbrofi gyda chyfryngau, technegau, offer, technolegau digidol a phrosesau priodol</b>	<b>Adfyfrio ar eu gwaith eu hunain, a chofnodi syniadau, arsylwadau a mewnwleidiadau sy'n berthnasol i fwradau wrth i'r gwaith fynd rhagddo</b>	<b>Cyflwyno ymateb personol ac ystyrllon sy'n gwireddu bwriadau ac yn dangos dealltwriaeth o iaith weledol</b>
<b>5</b>	<b>17 – 20 marc</b>	<b>17 – 20 marc</b>	<b>17 – 20 marc</b>	<b>17 – 20 marc</b>
	<p>Caiff syniadau eu datblygu mewn ffyrdd soffistigedig a thrylwyr trwy ymchwiliadau dwys, manwl a chydlynol.</p> <p>Dadansoddi beirniadol craff a thrwyadl o ffynonellau, sy'n darparu'r sylfaen ar gyfer ymatebion hyderus ac annibynnol.</p>	<p>Mae syniadau'n cael eu mireinio a'u harchwilio trwy ddethol trylwyr ac arbrofi pwrpasol a chreadigol.</p> <p>Defnydd craff a soffistigedig o gyfryngau, defnyddiau, technegau a phrosesau sy'n cael eu rheoli'n fedrus a'u defnyddio'n ddychmygus.</p> <p>Mae adolygu a gwerthuso parhaus craff a detholus yn cyfrannu'n gyson at fireinio a datblygu'r gwaith wrth iddo fynd rhagddo.</p>	<p>Mae syniadau, arsylwadau a mewnwleidiadau'n cael eu cofnodi'n soffistigedig trwy ymchwil ac ymholi helaeth a chydlynol sy'n hynod o berthnasol i fwradau personol.</p> <p>Ceir adfyfrio beirniadol craff, trylwyr ac effeithiol ar y gwaith wrth iddo fynd rhagddo, gan ddangos lefel ddofn o ddealltwriaeth ac ystyr.</p>	<p>Ymateb hynod o ddychmygus, personol ac ystyrllon sy'n gwireddu bwriadau mewn ffordd soffistigedig, gydlynol a hyderus.</p> <p>Dangosir dealltwriaeth graff a thrylwyr o iaith weledol yn y gwaith a gyflwynir a chaiff pwrpas a bwriad y gwaith eu cyfleu'n glir ac yn argyhoeddiadol iawn.</p>
<b>4</b>	<b>13 – 16 marc</b>	<b>13 – 16 marc</b>	<b>13 – 16 marc</b>	<b>13 – 16 marc</b>
	<p>Datblygiad effeithiol a thrylwyr o syniadau trwy ymchwiliadau dwys a manwl.</p> <p>Dadansoddi beirniadol hyderus a thrwyadl o ffynonellau, sy'n darparu'r sylfaen ar gyfer ymatebion pwrpasol ac annibynnol.</p>	<p>Mae syniadau'n cael eu mireinio a'u harchwilio trwy ddethol perthnasol ac arbrofi creadigol.</p> <p>Defnydd effeithiol o gyfryngau, defnyddiau, technegau a phrosesau sy'n cael eu rheoli a'u defnyddio'n hyderus.</p> <p>Mae adolygu a gwerthuso parhaus effeithiol a thrylwyr yn cyfrannu at fireinio a datblygu'r gwaith wrth iddo fynd yn ei flaen.</p>	<p>Mae syniadau, arsylwadau a mewnwleidiadau'n cael eu cofnodi'n hyderus mewn ffyrdd priodol trwy ymchwil ac ymholi effeithiol sy'n berthnasol i fwradau personol.</p> <p>Ceir adfyfrio beirniadol trylwyr ac effeithiol ar y gwaith wrth iddo fynd rhagddo, gan ddangos lefel dda o ddealltwriaeth ac ystyr.</p>	<p>Ymateb dychmygus, personol ac ystyrllon sy'n gwireddu bwriadau mewn ffordd hyderus ac effeithiol.</p> <p>Dangosir dealltwriaeth dda o iaith weledol yn y gwaith a gyflwynir a chaiff pwrpas a bwriad y gwaith eu cyfleu'n glir ac yn argyhoeddiadol.</p>

3	9 – 12 marc	9 – 12 marc	9 – 12 marc	9 – 12 marc
	<p>Caiiff syniadau eu datblygu'n weddol dda trwy ymchwiliadau sy'n ddwys ar y cyfan.</p> <p>Dadansoddi beirniadol gweddol dda o ffynonellau, sy'n darparu'r sylfaen ar gyfer ymatebion boddhaol ac annibynnol ar y cyfan.</p>	<p>Mae syniadau'n cael eu mireinio a'u harchwilio trwy ddethol ac arbrofi perthnasol.</p> <p>Mae'r defnydd priodol o gyfryngau, defnyddiau, technegau a phrosesau yn cael ei reoli a'i weithredu'n weddol dda.</p> <p>Mae adolygu a gwerthuso parhaus gweddol dda o archwiliadau yn cyfrannu at fireinio a datblygu'r gwaith wrth iddo fynd rhagddo.</p>	<p>Mae syniadau, arsylwadau a mewnwleidiadau'n cael eu cofnodi'n weddol dda mewn ffyrdd priodol trwy ymchwil ac ymholi sydd at ei gilydd yn berthnasol i fwriadau personol.</p> <p>Ceir adfyfrio gweddol feirniadol ar y gwaith wrth iddo fynd rhagddo, sy'n dangos dealltwriaeth ac ystyr ar y cyfan.</p>	<p>Ymateb personol gweddol ystyrion a dychmygus sy'n gwireddu bwriadau mewn modd boddhaol.</p> <p>Dangosir dealltwriaeth resymol o iaith weledol yn y gwaith a gyflwynir a chaiff pwrpas a bwriad y gwaith eu cyfleu'n weddol dda.</p>
2	5 – 8 marc	5 – 8 marc	5 – 8 marc	5 – 8 marc
	<p>Ceir peth datblygu syniadau trwy ymchwiliadau rhannol ddwys.</p> <p>Peth dadansoddi ffynonellau, sy'n cyfrannu'n rhannol at ymatebion sylfaenol.</p>	<p>Mae syniadau'n cael eu rhannol fireinio a'u harchwilio trwy ddethol ac arbrofi.</p> <p>Mae peth ymgais i reoli a defnyddio cyfryngau, defnyddiau, technegau a prosesau.</p> <p>Mae peth adolygu a gwerthuso parhaus yn cyfrannu'n rhannol at y gwaith wrth iddo fynd rhagddo.</p>	<p>Ceir cofnodi syniadau, arsylwadau a mewnwleidiadau sylfaenol mewn ffyrdd priodol trwy ymchwil ac ymholi sydd weithiau'n berthnasol i fwriadau personol.</p> <p>Ceir peth adfyfrio ar y gwaith wrth iddo fynd rhagddo, sydd weithiau'n dangos dealltwriaeth ac ystyr.</p>	<p>Mae'r ymateb i ryw raddau'n bersonol ac ystyrion a chaiff bwriadau eu gwireddu mewn ffordd sylfaenol.</p> <p>Dangosir peth dealltwriaeth o iaith weledol yn y gwaith a gyflwynir a chaiff pwrpas a bwriad y gwaith eu cyfleu mewn ffordd sy'n argyhoeddi'n rhannol.</p>



<b>1</b>	<b>1 – 4 marc</b>	<b>1 – 4 marc</b>	<b>1 – 4 marc</b>	<b>1 – 4 marc</b>
	<p>Datblygu syniadau cyfyngedig trwy ymchwiliadau.</p> <p>Dadansoddi cyfyngedig o ffynonellau nad ydynt wedi cael fawr ddim dylanwad ar ymatebion.</p>	<p>Ychydig iawn o fireinio ac archwilio syniadau.</p> <p>Ymgais cyfyngedig i reoli a defnyddio cyfryngau, defnyddiau, technegau a phrosesau.</p> <p>Adolygu a gwerthuso parhaus cyfyngedig, sy'n cael fawr ddim dylanwad ar y gwaith wrth iddo fynd rhagddo.</p>	<p>Cofnodi syniadau, arsylwadau a mewnwelediadau cyfyngedig mewn ffyrdd priodol trwy ymchwil ac ymholi sydd â pherthnasedd cyfyngedig i fwriadau personol.</p> <p>Adfyfrio cyfyngedig ar y gwaith wrth iddo fynd rhagddo, sy'n dangos dealltwriaeth ac ystyr cyfyngedig.</p>	<p>Ymateb personol cyfyngedig, gydag ychydig iawn o ymdrech i ddangos ystyr, sy'n gwireddu bwriadau mewn ffordd gyfyngedig.</p> <p>Dangosir dealltwriaeth gyfyngedig o iaith weledol yn y gwaith a gyflwynir a chaiff pwrpas a bwriad y gwaith eu cyfleu mewn ffordd gyfyngedig.</p>
<b>0</b>	<b>0 marc</b>	<b>0 marc</b>	<b>0 marc</b>	<b>0 marc</b>
	Ateb ddim yn haeddu marc neu heb geisio rhoi ateb.	Ateb ddim yn haeddu marc neu heb geisio rhoi ateb.	Ateb ddim yn haeddu marc neu heb geisio rhoi ateb.	Ateb ddim yn haeddu marc neu heb geisio rhoi ateb.

# Ffurflen Datganiad yr Ymgeisydd

Rhaid i chi gwblhau Rhan A a Rhan B y ffurflen hon

<b>Rhif y Ganolfan:</b>																		<b>Enw'r Ganolfan:</b>		
<b>Rhif yr ymgeisydd:</b>																			<b>Enw'r Ymgeisydd:</b>	
<b>Teitl yr uned:</b>																				

## Rhan A: Datganiad yr Ymgeisydd

<b>Cyfeiriadau:</b> Nodwch o ba ffynhonnell yn union y daeth unrhyw ddeunydd nad yw'n wreiddiol sydd wedi ei ddefnyddio yn yr aseiniad.	<b>Rhestr o becynnau meddalwedd/offer/sgwrsfotiau DA<sup>1</sup>:</b> Nodwch yn fyr sut gwnaethoch chi ddefnyddio'r rhain yn yr aseiniad.

## Datganiad Dilysu

Rwy'n datgan fy mod wedi cwblhau fy ngwaith yn annibynnol, heb unrhyw gymorth y tu hwnt i'r hyn oedd wedi ei ganiatáu. Fy ngwaith fy hun yw'r gwaith i gyd, ac eithrio unrhyw ddeunydd nad yw'n wreiddiol sydd wedi'i nodi'n glir uchod. Nid yw'r gwaith hwn wedi'i gyflwyno ar gyfer unrhyw gymhwyster arall. Rwyf wedi cyfeirio'n glir at unrhyw ffynonellau ac unrhyw offer Dealltwriaeth Artiffisial a ddefnyddiwyd yn y gwaith. Rwy'n deall bod gwneud datganiad ffug yn fath o gamymddwyn.

<b>Llofnod yr ymgeisydd:</b>	<b>Dyddiad:</b>
------------------------------	-----------------

<sup>1</sup> Lle defnyddiwyd offer DA fel ffynhonnell gwybodaeth, rhaid i chi ddangos enw'r ffynhonnell DA a ddefnyddiwyd gan ddangos hefyd y dyddiad y cynhyrchwyd y cynnwys. Er enghraifft: ChatGPT 3.5 (<https://openai.com/blog/chatgpt/>), 25/01/2023. Rhaid i chi gadw copi o'r cwestiwn/cwestiynau a'r cynnwys wedi'i gynhyrchu gan gyfrifiadur at ddibenion cyfeirnod a dilysu, ar ffurf nad oes modd ei golygu (sgrinlun, er enghraifft) a darparu esboniad byr o sut cafodd ei ddefnyddio. Rhaid cyflwyno hyn gyda'ch gwaith, er mwyn i'r athro/aseswr allu adolygu'r gwaith, y cynnwys a gynhyrchwyd gan AI a sut y cafodd ei ddefnyddio.

## Rhan B: Cydsyniad GDPR

- Efallai bydd CBAC yn dewis eich gwaith i'w ddefnyddio mewn digwyddiadau hyfforddiant i athrawon ac o ganlyniad gallan nhw ei lwytho i fyny i wefan ddiogel CBAC (dim ond athrawon sydd gan fynediad at y wefan drwy ddefnyddio manylion mewngofnodi diogel). Byddai eich enw yn cael ei dynnu oddi ar eich gwaith cyn i ni ei ddefnyddio. Mae pob darn yn cael ei adolygu'n gyson a'i ddileu pan nad yw'n berthnasol i'n cymwysterau mwyach.
- Efallai y bydd CBAC yn dewis eich gwaith i'w ddefnyddio mewn adnoddau ar gyfer addysgu a dysgu a gyhoeddir ar wefan gyhoeddus CBAC. Byddai eich enw yn cael ei dynnu oddi ar eich gwaith cyn i ni ei ddefnyddio. Mae pob darn yn cael ei adolygu'n gyson a'i ddileu pan nad yw'n berthnasol i'n cymwysterau mwyach.
- Rydych chi'n deall ei bod yn bosibl dod â'r cytundeb hwn i ben ar unrhyw adeg drwy ysgrifennu atom i wneud cais am hynny<sup>2</sup>.
- Am ragor o fanylion ynglŷn â sut rydym yn prosesu eich data, darllenwch [hysbysiad preifatrwydd](#) CBAC.

Os **nad** ydych chi am i CBAC ddefnyddio eich gwaith fel hyn, ticiwch yma:

---

<sup>2</sup>Rhaid i chi fod dros 13 oed i roi cydsyniad. Cewch chi dynnu eich cydsyniad yn ôl ar unrhyw adeg drwy gysylltu â CBAC ar [cymwysterau@cbac.co.uk](mailto:cymwysterau@cbac.co.uk). Dylech chi gynnwys teitl y gwaith, blwyddyn yr asesiad, enw a rhif y ganolfan, enw'r ymgeisydd a theitl yr uned yn yr e-bost. Yna bydd y gwaith yn cael ei dynnu oddi ar y wefan ddiogel.



SAMPLE